

إحصاء تقديرات أبنية القطاع الخاص لسنة 2021

2022

مديرية إحصاءات البناء والتشييد

يتقدم الجهاز المركزي للإحصاء

بالشكر والتقدير الى

كل من ساهم في اصدار هذا التقرير

فريق اعداد التقرير

الست اغادير فاضل حمزة – مدير احصاءات البناء والتشييد
السيد علي جابر مظلوم – مشرف شعبة ابنية القطاع الخاص

العاملين على اصدار التقرير

السيد علي جابر مظلوم
السيدة زينب خلف كاظم
السيدة تغريد فاضل حمزة

المحتويات

الصفحة	العنوان
1	المقدمة
2	منهجية اعداد التقرير
5	المفاهيم والمصطلحات
6	تحليل البيانات

الجداول التفصيلية

7	(1) الكلفة الكلية لابنية القطاع الخاص للسنوات من 2009-2021
9	(2) المؤشرات الرئيسية لتقدير الابنية المنجزة في القطاع الخاص حسب نوع البناء لسنة 2021
11	(3) دور السكن (الجديدة) المنجزة حسب المحافظات لسنة 2021
12	(4) الاضافات لدور السكن المنجزة حسب المحافظات لسنة 2021
13	(5-6) العمارات السكنية (الجديدة) والاضافة) المنجزة في القطاع الخاص حسب المحافظات لسنة 2021
14	(7) العمارات التجارية (الجديدة) وملحقاتها المنجزة حسب المحافظات لسنة 2021
15	(8) العمارات التجارية (المضافة) وملحقاتها المنجزة حسب المحافظات لسنة 2021
16	(9) الابنية الصناعية (الجديدة) المنجزة في القطاع الخاص حسب المحافظات لسنة 2021
17	(10) ابنية الصناعية (المضافة) المنجزة في القطاع الخاص حسب المحافظات لسنة 2021
18	(11) الابنية (الجديدة) المنجزة لاغراض التجارة في القطاع الخاص حسب المحافظات لسنة 2021
19	(12) الابنية (المضافة) المنجزة لاغراض التجارة في القطاع الخاص حسب المحافظات لسنة 2021
20	(13) الابنية (الجديدة) المنجزة للابنية الاجتماعية في القطاع الخاص حسب المحافظات لسنة 2021
21	(14) الابنية (المضافة) المنجزة للابنية الاجتماعية في القطاع الخاص حسب المحافظات لسنة 2021
22	(15) العاملين ومجموع الاجور المدفوعة لهم حسب اصنافهم وحسب المحافظات لسنة 2021
24	(16) كمية كلفة المواد الانشائية المستخدمة حسب المحافظات لسنة 2021
49	(17) كلفة المواد الانشائية المستخدمة ولاجور المدفوعة لابنية القطاع الخاص حسب المحافظات لسنة 2021

الاشكال البيانية

8	(1) الكلفة الكلية لابنية القطاع الخاص للسنوات من 2009-2021
10	(2) المؤشرات الرئيسية لتقدير الابنية المنجزة في القطاع الخاص حسب نوع البناء لسنة 2021
23	(3) عدد العاملين في المحافظات لسنة 2021
26	(4) كمية المواد الانشائية المستخدمة في البناء حسب المحافظات لسنة 2021 مادة (الطابوق، البلوك)
30	(5) كمية المواد الانشائية المستخدمة في البناء حسب المحافظات لسنة 2021 مادة (الحجر ، الحصى)
33	(6) كمية المواد الانشائية المستخدمة في البناء حسب المحافظات لسنة 2021 مادة (جص ، سمنت)
36	(7) كمية المواد الانشائية المستخدمة في البناء حسب المحافظات لسنة 2021 مادة (الكاشي)

المقدمة :

تقوم مديرية إحصاءات البناء والتشييد بإصدار تقرير إحصاء أبنية القطاع الخاص منذ عام 1972 وفق استمارة إحصائية بأعداد عينة من إجازات البناء حسب المحافظات . وفي عام 1988 تم اعتماد أسلوب التقديرات لمؤشرات أبنية القطاع الخاص باعتماد استمارات إحصاء القطاع الخاص للسنوات 1987-1988 كإطار لإحتساب معدلات نسب التنفيذ للأبنية بأنواعها الجديدة والإضافة ونسب تقدير كمية وقيمة المواد المستخدمة في البناء وكذلك عدد العاملين واجورهم والمزايا المدفوعة لهم ، وفي عام 1993 تم تنفيذ مسح لأبنية القطاع الخاص لأول مرة بإعتماد إجازات البناء كإطار لسحب العينة ، وتم إعداد نسب التقديرات السنوية على أن ينفذ مسح كل (5) سنوات ففي عام 2000 تم تنفيذ المسح الثاني لإحصاء أبنية القطاع الخاص، وفي عام 2005 تم تنفيذ المسح الثالث لإعداد المؤشرات وتحديث نسب التقديرات السنوية. والمسح الرابع تم تنفيذه خلال سنة 2012.

ويسر مديرية إحصاءات البناء والتشييد في الجهاز المركزي للإحصاء أن تصدر تقرير إحصاء أبنية القطاع الخاص لسنة 2021 والذي تضمن تقديرات لكافة المؤشرات التي تتعلق بالأبنية المتوقع إنجازها في بغداد والمحافظات (بإستثناء محافظات إقليم كردستان) اعتمادا على ملف بيانات إجازات البناء والترميم الممنوحة للقطاع الخاص لسنة 2021 وملف النشرة السعوية لإسعار المواد الإنشائية وإجورالعاملين لسنة 2021 ونسب التنفيذ من نتائج مسح إبنية القطاع الخاص لسنة 2012.

أن المديرية تقدم شكرها وتقديرها لكل من ساهم في إنجاح إصدار هذا التقرير وتأمل في أن يستفيد من هذه البيانات جميع المهتمين بهذا القطاع من مخططين وباحثين كما ويسعدها إن تتلقى أية ملاحظات تهدف إلى تحسين هذا التقرير في المستقبل.

منهجية اعداد التقرير:

يتبع الجهاز المركزي للإحصاء أسلوب التقديرات في إعداد نتائج إحصاء أبنية القطاع الخاص منذ سنة 1988 إذ تم إعداد معدلات فنية لكلفة بناء المتر المربع الواحد وما يحتاجه هذا المتر من مواد إنشائية واجور العاملين ... الخ وقد تم تصميم نظام بلغة Oracle لمعالجة بيانات اجازات البناء والترميم الممنوحة للقطاع الخاص لسنة معينة وبيانات معدل اسعار المواد الانشائية واجور العاملين التي يتم جمعها من كافة اسواق المواد الانشائية في المحافظات اذ يتم تحديث البيانات وأعتقاد نسب التنفيذ على نتائج اخر مسح علما أن دورية المسح كل خمس سنوات بإستخدام العينة العشوائية الطبقيّة حسب فئات مساحة البناء وبإستخدام طرق الاحتمال الآتية :

1. تم تصنيف المعلومات حسب نوع البناء أي بناء جديد واطافة على الابنية وحسب فئات مساحة البناء الجديد (4) فئات والاضافة (3) فئات وحسب المحافظات واستخرجت معدلات كلفة المتر المربع الواحد لكل مادة من المواد الموجودة في استمارة ابنية القطاع الخاص ولكل نوع من انواع البناء ولكافة الفئات وكما يلي :-

مجموع قيمة المادة لكل فئة

عدد وحدات البناء لهذه الفئة × معدل مساحة البناء

معدل كلفة بناء المتر المربع =

الواحد من المساحة لكل مادة

ضمن الفئة

وكذلك

مجموع كمية المادة لكل فئة

عدد وحدات البناء لهذه الفئة × معدل مساحة البناء

معدل كمية المادة المستخدمة لبناء المتر =

المربع الواحد من المساحة لكل مادة

ضمن الفئة

وكذلك بالنسبة الى

مجموع عدد المشتغلين

عدد وحدات البناء لهذه الفئة × معدل مساحة البناء

عدد المشتغلين اي ما يحتاجه =

المتر المربع الواحد من العاملين

ضمن الفئة

وهكذا بالنسبة الى الأجر والمصاريف ومصاريف نقل المستلزمات والطعام والمساعدات .

2. تم تصنيف إجازات البناء حسب انواع البناء وفئات مساحة البناء وحسب المحافظات المذكورة في (2) وتم التوصل الى اعداد الاجازات حسب هذا التصنيف .

3. اخذت نسبة (60%، 65%، 70%) من كل نوع وحسب الفئة من أعداد الاجازات وهي النسبة المتوقع انجاز بناؤها من الاجازات الممنوحة سنويا وذلك بالأعتقاد على سلسلة زمنية من (1973- 2012) .

4 . لغرض إستخراج كمية مادة معينة لأحدى الفئات تحتسب نفس النسبة في الفئة ولتلك المادة من اجازات البناء بالمقارنة مع الأستخدام الفعلي في الابنية التي تم تشيدها خلال سنوات المقارنة وذلك كما هو مبين في المعادلة :

نسبة عدد الاجازات التي تم اختيارها بنسبة معينة × عدد الوحدات من نفس النوع من

(60%، 65 %، 70%) لكل نوع من انواع الابنية التي استخدمت المادة فعلاً

مجموع عدد الوحدات لذلك النوع من الأبنية

5. تم ضرب معدلات كلفة المتر المربع من البناء من هذه المواد × عدد الإجازات × معدل مساحة البناء لهذه الوحدات لكل نوع من انواع البناء ولكل الفئات للتوصل الى كميات وقيم المواد المتوقع استخدامها خلال السنة وعلى مستوى المحافظات .

6 . تم تجميع البيانات المقدره حسب الطريقة السابقة وحسب تبويب تقرير إحصاء تقديرات أبنية القطاع الخاص لعام 2020 وحسب المحافظات

7 . احتسبت النتائج لنسبة (60%، 65%، 70%) وبعد المقارنة مع نتائج المسوحات السابقة اتضح ان افضل نسبة تم الاعتماد عليها هي نسبة (60%) اي ان هذه النسبة من الاجازات التي تمنح بياشر العمل بها وينجز نهائيا.

8. مؤشرات الجداول من جدول (1) الى جدول (15) تعالج وفق نسب التنفيذ للإبنية الجديدة جدول (أ)، وللإبنية المضافة جدول (ب) اما جدول (16) للمواد الإنشائية يتم احتساب مؤشراته وفق المعادلة التالية :

كمية المواد الإنشائية من نتائج المسح × سعر المواد الإنشائية من النشرة السعرية السنوية .

وبالاعتماد على هذه المعدلات وعدد إجازات البناء الصادرة خلال السنة الحالية يتم إعداد التقديرات ونظرا لصعوبة جمع البيانات من الميدان سنوياً وذلك لأسباب عدة أهمها انتشارمجتمع قطاع البناء والتشييد في كافة انحاء العراق وصعوبة الاستدلال عليه فقد تم إعداد التقديرات باستخدام أسلوب العينة ولغرض التأكد من دقة هذه المؤشرات يتم تنفيذ مسح باستخدام عينة تشمل كافة محافظات العراق (باستثناء محافظات إقليم كردستان).

جدول(أ)

يبين نسب التنفيذ للأبنية الجديدة حسب المحافظات وفق نتائج مسح سنة 2012

المحافظة	عدد إجازات البناء الجديدة	عدد الأبنية الجديدة المنجزة 100 %	عدد الإبنية الجديدة غير المنجزة	عدد الإبنية الجديدة غير المنجزة بنسبة 50%	نسب تنفيذ الإجازات %
نينوى	1,282	382	815	408	62
كركوك	1,053	221	679	340	53
ديالى	2,396	267	819	410	28
الانبار	1,288	148	514	257	31
بغداد	4,123	1,787	2,215	1,126	71
بابل	2,384	484	916	481	41
كربلاء	2,033	265	1,245	623	44
واسط	1,046	150	608	304	43
النجف	1,309	224	458	229	35
صلاح الدين	1,240	300	685	343	52
القادسية	1,779	298	906	453	42
المتنى	535	25	400	200	42
ذي قار	1,466	457	886	443	61
ميسان	1,126	49	598	299	31
البصرة	1,227	55	754	377	35
المجموع	24,287	5,112	12,579	6,293	47

تم التوصل إلى هذه النسب بشكل دقيق إذ شملت عدد الإجازات الصادرة والمنفذة في سنة المسح والإجازات غير المنفذة وقد تم اتباع الخطوات التالية بالإعتماد على نتائج المسح :-

1. الأبنية الجديدة : تقسم الأبنية الجديدة إلى ثلاثة أقسام :-

أ . الأبنية التي تمت المباشرة بها واكتملت خلال السنة (نسبة الإنجاز =100%).

ب. الأبنية التي تمت المباشرة بها خلال سنة المسح إلا إنها لم تكتمل ومنجز منها نصف مراحل البناء (نسبة انجازها 50%).

ج . الإجازات غير المنفذة أي الأبنية التي لم يتم المباشرة بها (أهملت) .

وبالاعتماد على أ , ب احتسبت نسبة التنفيذ الكلية على مستوى كل محافظة ومن المعادلة التالية:

عدد الأبنية المنجزة 100% + 2/1 عدد الأبنية غير المنجزة 50%

نسبة التنفيذ = $100 \times \frac{\text{عدد إجازات البناء الممنوحة خلال السنة}}{\text{عدد إجازات البناء الممنوحة خلال السنة}}$

عدد إجازات البناء الممنوحة خلال السنة

2. الأبنية المضافة:

وهكذا بالنسبة للأبنية المضافة وذلك باستخدام نفس الطريقة التي تم التوصل إلى نسب التنفيذ اعلاه وكما في الجدول التالي:-

جدول (ب)

يبين نسب التنفيذ للأبنية المضافة حسب المحافظات وفق نتائج مسح سنة 2021

المحافظة	عدد إجازات البناء المضافة	عدد الأبنية المضافة المنجزة % 100	عدد الأبنية المضافة غير المنجزة	عدد الأبنية المضافة غير المنجزة بنسبة %50	نسب تنفيذ الإجازات %
نينوى	150	27	90	45	48
كركوك	185	74	77	39	61
ديالى	245	59	69	35	38
الانبار	75	17	45	23	53
بغداد	1,200	550	580	290	70
بابل	950	323	226	113	46
كربلاء	2,033	181	370	185	52
واسط	1,046	68	56	28	63
النجف	1,309	143	27	14	59
صلاح الدين	1,240	24	27	14	43
القادسية	1,779	75	42	21	56
المتن	535	86	78	19	97
ذي قار	1,466	396	138	69	76
ميسان	1,126	0	44	22	28
البصرة	1,227	93	150	75	46
المجموع	24,287	2,119	1,979	992	58

المسوحات المنفذة: تم تنفيذ المسح الميداني الاول سنة 1993 ومسح لسنة 2000 وسنة 2005 ومن نتائج هذا المسح تم التوصل إلى احتساب نسب التنفيذ لعدد إجازات البناء الممنوحة للقطاع الخاص خلال سنة المسح ، وفي سنة 2012 تم تنفيذ مسح أبنية القطاع الخاص لعموم محافظات العراق بضمنها (محافظات اقليم كردستان) وتم التوصل الى نسبة التنفيذ المحدثة وفق نتائج المسح لغرض إستخدامها في اعداد تقرير تقديرات أبنية القطاع الخاص السنوي .

المفاهيم والمصطلحات الإحصائية:

البناء الجديد :- هو البناء الذي يشيد على مساحة معينة من الأرض وبأسس جديدة .

إضافة بناء :- هو كل بناء يلحق بالبناء المشيد سابقا ويقع ضمن مساحة العرصة .

دار سكن :- هو كل بناء يستخدم لغرض السكن يتكون من مدخل رئيس يحيطه سياج ويتضمن مجموعة من الغرف وكافة المرافق المناسبة لمعيشة الانسان

عمارة سكنية ذات شقق :- كل عمارة تستخدم لغرض السكن وتتكون من عدد من الطوابق والشقق .

بنايات غير سكنية :- هي البنايات التي لا تستخدم لغرض السكن مثل المعامل والفنادق والجوامع والورش والملاجئ والكازينوهات والعمارات التجارية وغيرها

مساحة العرصة :- هي المساحة الكلية للأرض التي يشيد عليها البناء ولا تذكر مساحة العرصة إذا كان البناء إضافة .

مساحة البناء :- تشمل جميع الطوابق بضمنها السياج وكل المسقفات فإذا كان البناء متكون من طابقين أو أكثر فتجمع مساحة الطوابق كافة .

الكلفة التخمينية :- هي تقدير كلفة البناء بصورة تقارب الواقع تتناسب مع نوع البناء ومساحة البناء وفقا لنسب الانجاز المعتمدة من خلال نتائج ابنية القطاع الخاص لسنة 2012.

العمال الماهرون :- هم العمال المدربون على امتهان مهنة معينة بالممارسة والتجربة وليس من الضروري أن تكون لديهم حالة تعليمية معينة .

العمال شبه الماهرين :- هم العمال المتدربون لمدة قصيرة بدون أن يتطلب ذلك منهم مستلزمات معينة .

العمال غير الماهرين :- هم العمال غير المتدربين كناقلي الطابوق الخ .

الأجور المدفوعة :- هي تلك المدفوعات النقدية التي يتسلمها المشتغلون على اختلاف انواعهم لقاء تقديمهم خدمات قوة عملهم خلال مدة زمنية معينة .

المواد الإنشائية المستخدمة :- وهي كمية المواد والسلع الوسيطة التي تستخدم فعلا في البناء كالطابوق والحجر السمنت وغيرها . لذلك فإن المعلومات المتعلقة بالمواد المخزونة أو المشتراة أو المطروحة لا تدخل ضمن المعلومات عن المواد المستخدمة فعلا .

المصاريف الأخرى :- هي كل أنواع المصاريف التي يتحملها صاحب البناء والتي لم تصنف أو تذكر في أي من الجداول الأخرى

كمصاريف مد الكهرباء والماء ورسوم رفع الأنقاض والمجاري ورسوم إصدار وتنظيم أجازة البناء.

تحليل البيانات :

يتضمن هذا التقرير تقديرات نتائج إحصاء أبنية القطاع الخاص لسنة 2021 على مستوى المحافظات والتي تعتمد أساساً على نتائج إحصاء إجازات البناء والترميم الممنوحة للقطاع الخاص والصادرة من أمانة بغداد والبلديات في المحافظات والوحدات الإدارية التابعة لها لسنة 2021 وملف النشرة السعوية لإسعار المواد الإنشائية وأجور العاملين لسنة (2021) مستنديين على مؤشرات مسح (2012) باستخدام عينة عشوائية طبقية لكافة المحافظات وتم تحديد حجم العينة باستخدام أسلوب التوزيع المتناسب لكل فئة من فئات المحافظة ومن نتائج هذا المسح تم التوصل إلى نسب تنفيذ الإجازات الممنوحة للأبنية الجديدة والإضافات على الأبنية لغرض إعداد تقرير إحصاء أبنية القطاع الخاص . وفيما يلي أبرز المؤشرات التي تضمنتها .:

1. بلغت الكلفة الكلية المصروفة على تشييد الأبنية المنجزة وغيرالمنجزة (1.852) ترليون دينار لسنة 2021 مسجلة نسبة ارتفاع مقدارها (95%) مقارنة بالعام الماضي إذ بلغت الكلفة الكلية (949) مليار دينار لسنة 2020 كما في جدول (1).
2. بلغت قيمة المواد الإنشائية المستخدمة في تشييد الأبنية (914) مليار دينار لسنة 2021 شكلت نسبة (49%) من مجموع الكلفة الكلية مسجلة نسبة ارتفاع مقدارها (126%) عن كلفة المواد الإنشائية لسنة 2020 والبالغة (403) مليار دينار كما في جدول (1).
3. بلغت قيمة الأجور المدفوعة للعاملين (938) مليار دينار لسنة 2021 مسجلة نسبة ارتفاع مقدارها (72%) مقارنة بالعام الماضي إذ بلغت قيمة الأجور المدفوعة للعاملين سنة 2020 (545) مليار دينار كما في جدول (1).
4. بلغ معدل عدد العاملين في أبنية القطاع الخاص طيلة أيام العمل (51,477) عامل لسنة 2021 مسجلاً نسبة ارتفاع مقدارها (75%) عن السنة الماضية إذ بلغ عدد العاملين (29,355) عاملاً خلال سنة 2020. وبلغ عدد العمال غير الماهرين (42,436) عاملاً شكلوا نسبة (82%) من مجموع عدد العاملين ، وبلغ عدد العمال الماهرين (5,721) عاملاً شكلوا نسبة (11%) من مجموع عدد العاملين ، عدد العمال شبه الماهرين (3,320) عاملاً بنسبة (6%) من مجموع عدد العاملين كما في جدول (15).
5. ومن أهم المواد الإنشائية التي استخدمت فعلاً خلال سنة 2021 في أبنية القطاع الخاص مادة الطابوق إذ بلغ العدد المستخدم منه (1.070) مليون طابوقه بكلفة (139) مليون دينار، والسمنت (873) ألف طن بكلفة (96) مليار دينار ، والحصى (1.410) مليون متر مكعب وبكلفة (27) مليون، والرمل (2,790) مليون متر مكعب بكلفة (59) مليون دينار، والجص (447) الف طن بكلفة (57) مليون دينار، في حين بلغت كلفة مادة الحديد (شيش ، شيلمان) المستخدمة في البناء (115) مليار دينار
6. بلغ عدد الابنية المنجزة للقطاع الخاص (17,392) مبنى بكلفة (1.690) مليار دينار، بلغت الأبنية الجديدة سكنية وغير سكنية (13,663) مبنى شكلت نسبة (78.5%) من مجموع عدد الابنية المنجزة ، اما عدد الابنية التي تم اضافة بناء عليها فقد بلغت (3,729) مبنى شكلت نسبة (21.4%) من مجموع عدد الابنية المنجزة خلال سنة 2021 كما في جدول (2).
7. بلغ عدد دور السكن الجديدة التي تم بناؤها خلال سنة 2021 (13,182) دار بكلفة تخمينية مقدارها (1.240) مليار دينار ، احتلت محافظة بغداد المرتبة الأولى في عدد الدور السكنية التي أكتمل بناؤها إذ بلغت (4,565) دارا نسبتها (34.6%) من مجموع العدد الكلي للدور الجديدة ، تليها محافظة النجف إذ بلغت (1581) دارا بنسبة (12%) من مجموع العدد الكلي للدور الجديدة ، تليها محافظة كربلاء إذ بلغت (797) دارا بنسبة (6%) من مجموع عدد الدور الجديدة التي شيدت خلال سنة 2021 كما في جدول (3).

الكلفة الكلية لأبنية القطاع الخاص للسنوات (٢٠٠٩-٢٠٢١)

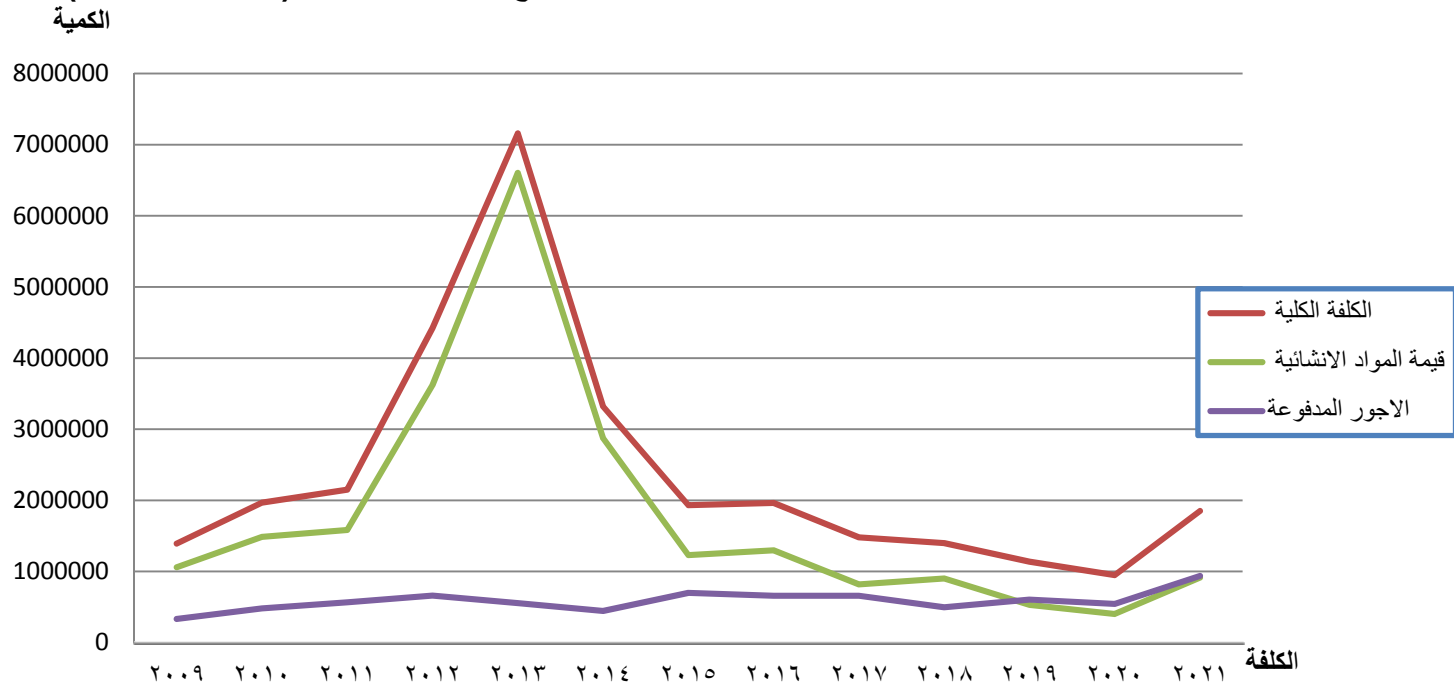
TOTAL COST OF BUILDING IN THE PRIVATE SECTOR FOR (2009 -2021)

Table(1)

جدول (١)

العمارات السكنية(عدد)	عدد الدور المشيدة (الف)	عدد العاملين (الف)	الاجور المدفوعة (مليون)	قيمة المواد الانشائية(مليون)	الكلفة الكلية (مليون)	
Residential Buildings	Dwellings Built	Average Number of Employees	Wages Paid	Value of Construction materials	Total Cost	السنة
NO.	Thousand	(1000 I.D.)	Million	Million	Million	year
19	12,200	38,227	332,783	1,059,909	1,392,693	2009
17	12,789	36,346	481,335	1,486,827	1,968,163	2010
10	14,852	48,214	566,675	1,583,820	2,150,495	2011
11	21,828	66,391	661,140	3,622,019	4,421,670	2012
13	15,388	61,558	555,092	6,603,278	7,158,371	2013
8	11,580	36,291	446,471	2,873,631	3,320,102	2014
4	10,886	36,655	700,793	1,231,567	1,932,360	2015
11	9,369	37,973	659,555	1,297,872	1,962,888	2016
2	8,836	41,885	659,555	819,485	1,479,021	2017
6	7,324	36,379	496,515	901,626	1,398,142	2018
11	12,039	35,966	606,196	556,023	1,162,220	2019
6	7,959	29,355	545,304	403,887	949,191	2020
16	16,888	51,477	937,866	914,312	1,852,178	2021

شكل (١)
الكلفة الكلية وقيمة المواد الانشائية وأجور العاملين لابنية القطاع الخاص للسنوات (٢٠٠٩ - ٢٠٢١)



المؤشرات الرئيسية لتقديرات الابنية المنجزة في القطاع الخاص حسب أنواع البناء لسنة ٢٠٢١

الكلفة : الف دينار

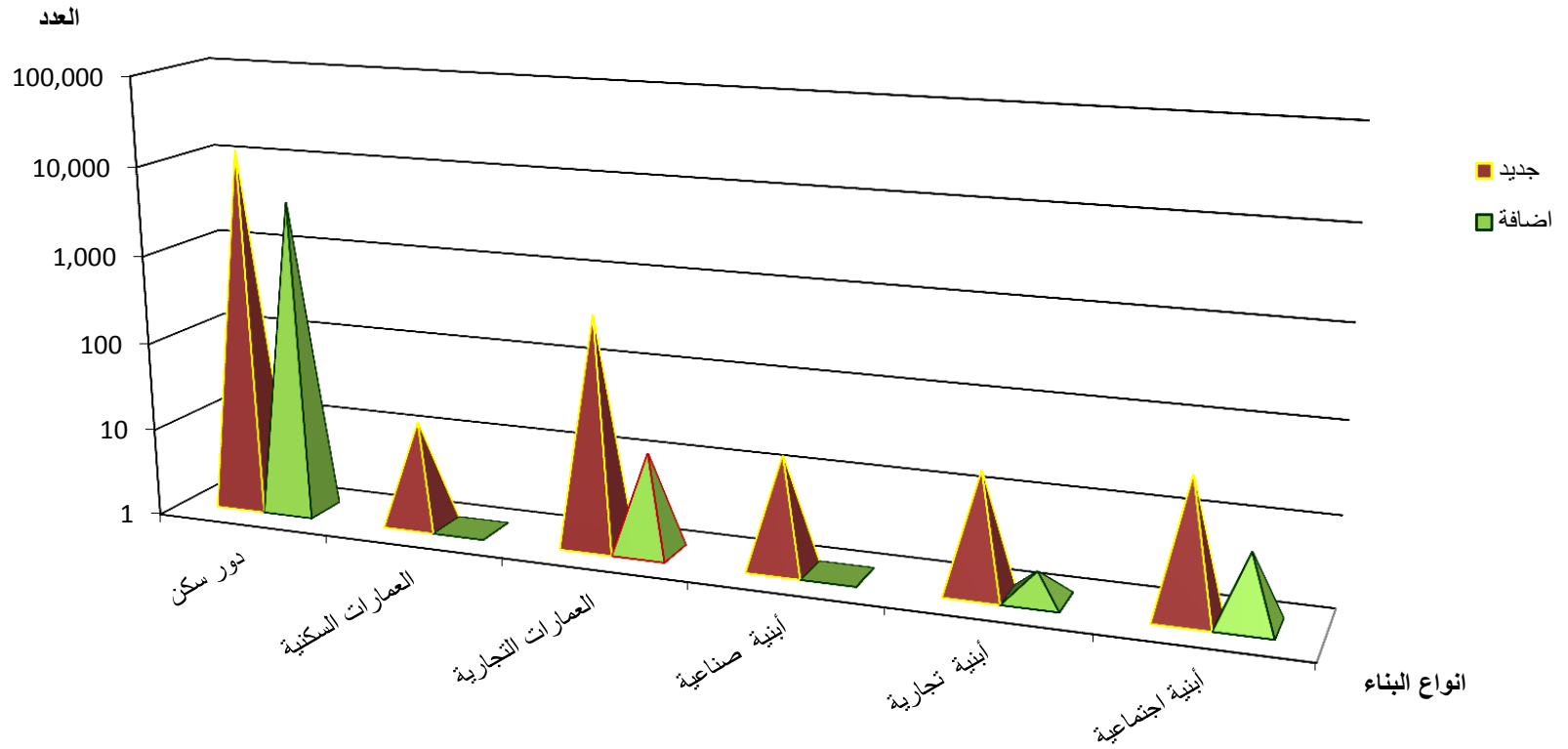
Key INDICATORS ESTIMATION FOR COMPLETED BUILDINGS IN THE PRIVATE SECTOR BY TYPES OF BUILDING 2021

Table(2)

جدول (٢)

Type of Building	المجموع			إضافة			جديد			انواع البناء
	Total			Addition			New			
	الكلفة التخمينية	مساحة البناء م ²	العدد	الكلفة التخمينية	مساحة البناء م ²	العدد	الكلفة التخمينية	مساحة البناء م ²	العدد	
	Eest.Cost	Area of Building m ²	No.	Cost	Area of Building m ²	No.	Eest.Cost	Area of Building m ²	No.	
Dwelling	1,471,689,904	3,906,281	16,888	230,890,727	581,993	3,706	1,240,799,177	3,324,288	13,182	دور سكن
Residential	6,983,523	16,093	16	126,380	315	1	6,857,143	15,778	15	العمارات السكنية
Commercial	196,755,273	476,966	407	5,372,408	12,999	13	191,382,865	463,967	394	العمارات التجارية
Industrial	2,744,100	7,153	19	6,020	15	1	2,738,080	7,138	18	أبنية صناعية
Commercial	2,436,189	7,339	23	185,262	607	2	2,250,927	6,732	21	أبنية تجارية
Social Purposes	10,053,796	29,041	39	1,011,446	2,569	6	9,042,350	26,472	33	أبنية اجتماعية
TOTAL	1,690,662,785	4,442,873	17,392	237,592,243	598,498	3,729	1,453,070,542	3,844,375	13,663	المجموع

شكل (٢)
المؤشرات الرئيسية لتقديرات ابنية القطاع الخاص حسب انواع البناء لسنة 2021



دور السكن (الجديدة) المنجزة حسب المحافظات لسنة ٢٠٢١

COMPLETED DWELLINGS IN THE PRIVATE SECTOR BY GOVERNORATE 2021

الكلفة: الف دينار

Table (3)	New Dwellings					دور جديدة	جدول (٣)
	الكلفة التخمينية	مساحة البناء	مساحة العرصة	عدد الدكاكين	عدد الغرف	عدد	
	Est.Cost	Area of Building	Area of Land	Shops	Rooms	Number	
Governorate		m ²	m ²	No.	No.	No.	المحافظة
Ninawa	11,149,092	39,133	46,226	2	1,510	165	نينوى
Karkuk	37,298,779	123,890	106,283	2	3,862	414	كركوك
Diala	42,391,828	160,191	198,494	1	5,087	746	ديالى
Al-Anbar	25,898,734	73,669	86,783	1	1,687	306	الانبار
Baghdad	597,693,271	1,501,609	1,349,543	295	42,347	4,565	بغداد
Babylon	67,906,838	149,529	183,741	31	4,699	710	بابل
Kerbela	60,984,412	179,930	194,591	10	5,949	797	كربلاء
Wasit	47,173,866	151,106	153,273	1	4,564	604	واسط
Salah AL-Deen	15,969,960	53,373	69,278	0	1,401	260	صلاح الدين
Al-Najaf	127,509,503	275,009	365,926	109	9,541	1,581	النجف
Al-Qadisiya	43,745,900	137,898	234,002	0	4,352	762	القادسية
Al-Muthanna	36,018,378	98,600	121,904	5	2,849	507	المتن
Thi-Qar	35,768,366	141,356	178,700	44	4,372	751	ذي قار
Maysan	17,296,451	52,645	73,296	0	1,444	290	ميسان
Basrah	73,993,800	186,350	178,512	0	4,284	724	البصرة
Total	1,240,799,177	3,324,288	3,540,552	501	97,948	13,182	المجموع

الأضافات لدور السكن المنجزة حسب المحافظات لسنة ٢٠٢١

ADDITION TO HOUSING CONSTRUCTION COMPLETED IN THE PRIVATE SECTOR BY GOVERNORATE 2021

الكلفة: الف دينار

Table (4) Additions

جدول (٤) أضافات البناء

Governorate	الكلفة التخمينية Est. Cost	مساحة البناء (م ²) Area of Building m ²	عدد الدكاكين Shops No.	عدد الغرف Rooms No.	عدد Number No.	المحافظة
Ninawa	2,182,297	6,674	0	257	40	نينوى
Karkuk	11,481,951	33,372	0	1,177	180	كركوك
Diala	14,496,564	41,392	0	1,252	228	ديالى
Al-Anbar	369,663	1,011	0	23	8	الانبار
Baghdad	48,822,625	115,033	1	3,441	551	بغداد
Babylon	8,294,075	17,190	0	575	109	بابل
Kerbela	21,511,078	54,822	0	2,118	360	كربلاء
Wasit	16,528,045	51,448	0	1,591	284	واسط
Salah AL-Deen	4,334,022	6,496	0	183	53	صلاح الدين
Al-Najaf	18,651,135	39,748	0	1,483	286	النجف
Al-Qadisiya	16,828,767	46,877	2	1,738	389	القادسية
Al-Muthanna	5,480,400	7,540	0	232	55	المتن
Thi-Qar	23,346,237	79,188	0	2,788	594	ذي قار
Maysan	18,080,737	34,185	0	1,099	271	ميسان
Basrah	20,483,131	47,017	0	1,200	298	البصرة
Total	230,890,727	581,993	3	19,157	3,706	المجموع

العمارات السكنية (الجديدة) المنجزة في القطاع الخاص حسب المحافظات لسنة ٢٠٢١

COMPLETED RESIDENTIAL BUILDINGS IN THE PRIVATE SECTOR BY GOVERNORATE 2021

الكلفة:الف دينار

المحافظة	بناء جديد						جدول (٥)
	الكلفة التخمينية	مساحة البناء (م ²)	مساحة العرصة	عدد الغرف	عدد الشقق	عدد الطوابق	
Governorate	Est. Cost	Area of Building m ²	Area of Land m	Rooms No.	Flats No.	Flour No.	Number No.
Karkuk	20,250	68	90	12	6	3	2
Baghdad	6,818,533	15,649	5,038	289	115	50	12
Al-Muthanna	18,360	61	72	4	2	1	1
TOTAL	6,857,143	15,778	5,200	305	123	54	15

العمارات السكنية (المضافة) المنجزة في القطاع الخاص حسب المحافظات لسنة ٢٠٢١

COMPLETED RESIDENTIAL BUILDINGS IN THE PRIVATE SECTOR BY GOVERNORATE 2021

الكلفة:الف دينار

المحافظة	أضافات البناء						جدول (٦)
	الكلفة التخمينية	مساحة البناء (م ²)	عدد الغرف	عدد الشقق	عدد الطوابق	العدد	
Governorate	Est. Cost	Area of Building m ²	Rooms No.	Flats No.	Flour No.	Number No.	
Baghdad	126,380	315	17	9	2	1	
TOTAL	126,380	315	17	9	2	1	

العمارات التجارية (الجديدة) وملحقاتها المنجزة حسب المحافظات لسنة ٢٠٢١

COMPLETED COMMERCIAL(NEW) IN THE PRIVATE SECTOR BY GOVERNORATE 2021

الكلفة:الف دينار

Table (7)

New Building

بناء جديد

جدول (٧)

	الكلفة التخمينية	مساحة البناء (م ²)	مساحة العرصة (م ²)	عدد الدكاكين	عدد الغرف	عدد الشقق	عدد الطوابق	عدد	
Governorate	Est.Cost	Area of Building m ²	Area of Land m ²	Shops No.	Rooms No.	Flats No.	Flour No.	Number No.	المحافظة
Ninawa	2,177,465	5,287	2,733	54	85	37	18	7	نينوى
Karkuk	7,369,999	23,509	8,745	117	216	61	59	20	كركوك
Diala	4,099,613	10,144	5,182	76	190	69	45	16	ديالى
Al-Anbar	5,023,128	13,163	5,973	54	201	75	47	15	الانبار
Baghdad	147,165,164	337,310	107,019	1,176	3,528	1,619	1,045	243	بغداد
Babylon	361,829	925	757	16	21	7	6	2	بابل
Kerbela	10,129,404	29,532	11,927	145	801	181	124	36	كربلاء
Wasit	1,083,064	2,897	1,342	31	52	18	13	4	واسط
Salah AL-Deen	472,440	1,256	832	6	22	5	7	2	صلاح الدين
Al-Najaf	4,105,340	11,003	4,142	48	207	59	44	11	النجف
Al-Qadisiya	1,214,975	3,891	2,196	43	65	23	19	7	القادسية
Al-Muthanna	2,404,782	6,393	2,497	48	53	20	21	7	المتن
Thi-Qar	5,007,728	16,785	5,621	51	258	81	80	21	ذي قار
Maysan	337,184	819	329	2	4	2	2	1	ميسان
Basrah	430,753	1,053	621	9	34	12	7	2	البصرة
Total	191,382,865	463,967	159,916	1,876	5,737	2,269	1,537	394	المجموع

العمارات التجارية (المضافة) وملحقاتها المنجزة حسب المحافظات لسنة ٢٠٢١

COMPLETED COMMERCIAL BUILDINGS (ADDITION) IN THE PRIVATE SECTOR BY GOVERNORATE 2021

الكلفة: الف دينار

المحافظة	العدد	عدد الطوابق	عدد الشقق	عدد الغرف	عدد الدكاكين	مساحة البناء (م ²)	الكلفة التخمينية	جدول (٨) اضافة	
								Table (8)	Additions
Governorate	Number	Flour	Flats	Rooms	Shops	Area of Building m ²	Est. Cost		
نينوى	1	1	2	3	2	189	75,680		
بغداد	7	21	70	164	26	10,328	4,392,060		
بابل	1	1	1	4	0	133	81,510		
كربلاء	3	8	19	49	3	2,229	775,158		
المتن	1	1	2	7	1	120	48,000		
المجموع	13	32	94	227	32	12,999	5,372,408		

الابنية الصناعية (الجديدة) المنجزة في القطاع الخاص حسب المحافظات لسنة ٢٠٢١

COMPLETED BUILDINGS(NEW) FOR THE INDUSTRIAL PURPOSES IN THE PRIVATE SECTOR BY GOVERNORATE FOR THE YAER 2021

الكلفة:الف دينار

Table (9)		New Building			جدول (٩) بناء جديد		
	الكلفة التخمينية	مساحة البناء (م ²)	مساحة العرصة (م ²)	عدد الابنيه الصناعيه الاخري	عدد الورشات	عدد المعامل	
Governorate	Est. Cost	Building Area m ²	Land Area m ²	No	No	No.	المحافظة
Ninawa	296,757	898	2,730	1	1	2	نينوى
Baghdad	802,610	1,790	1,116	1	0	1	بغداد
Babylon	34,650	99	198	1	0	1	بابل
Kerbela	788,232	2,252	3,173	1	1	2	كربلاء
Al-Najaf	46,697	152	154	0	1	1	النجف
Al-Qadisiya	215,982	564	1,517	1	0	1	القادسية
Basrah	553,152	1,383	2,344	1	0	1	البصرة
Total	2,738,080	7,138	11,232	6	3	9	المجموع

الابنية الصناعية (المضافة) المنجزة في القطاع الخاص حسب المحافظات لسنة ٢٠٢١

COMPLETED BUILDINGS(ADDITON) FOR THE INDUSTRIAL PURPOSES IN THE PRIVATE SECTOR BY GOVERNORATE FOR THE YAER 2021

الكلفة:الف دينار

جدول (١٠) اضافة	ADDITONS			Table (10)
المحافظة	عدد الورش	عدد الابنية الصناعية الاخرى	مساحة البناء (م ²)	الكلفة التخمينية
Governorate	Factories		Building Area	Est. Cost
	No.		m ²	
نينوى	1	0	15	6,020
المجموع	1	0	15	6,020

ملاحظة لم يتم منح اجازة اضافة لباقي المحافظات للابنية الصناعية لسنة ٢٠٢١

الأبنية (الجديدة) المنجزة لأغراض التجارة في القطاع الخاص حسب المحافظات لسنة ٢٠٢١

COMPLETED BUILDINGS (NEW) FOR THE COMMERCIAL PURPOSES IN THE PRIVATE SECTOR BY GOVERNORATE 2021

الكلفة: الف دينار

Table (11) New buildings

جدول (١١) بناء جديد

المحافظة	عدد الفنادق والمطاعم والكازينوات	عدد الدكاكين	أبنية تجارية اخرى	مساحة العرصه (م ²)	مساحة البناء (م ²)	الكلفة التخمينية	المحافظة
نينوى	1	2	1	2,466	1,697	558,033	Ninawa
ديالى	0	1	3	3,023	581	148,905	Diala
الانبار	0	0	1	320	404	122,696	Al-Anbar
بغداد	0	2	1	1,062	822	303,780	Baghdad
واسط	0	0	1	50	50	14,800	Wasit
النجف	0	1	2	506	252	87,237	Al-Najaf
ذي قار	0	1	1	818	802	200,540	Thi-Qar
البصرة	1	1	1	1,284	2,115	814,936	Basrah
المجموع	2	8	11	9,529	6,723	2,250,927	Total

ملاحظة: بالنسبة للكازينوهات والمطاعم والفنادق والابنية التجارية لم تردنا لبقية المحافظات لسنة ٢٠٢١ .

الابنية (المضافة) المنجزة لاغراض التجارة في القطاع الخاص حسب المحافظات لسنة ٢٠٢١

COMPLETED BUILDINGS (ADDITION) FOR THE COMMERCIAL PURPOSES IN THE PRIVATE SECTOR BY GOVERNORATE 2021

الكلفة: الف دينار

المحافظة	جدول (١٢) اضافة		
	عدد الابنية التجارية الاخرى	مساحة البناء (م ²)	الكلفة التخمينية
Governorate	Other Commercial Building	Building Area m ²	Est. Cost
بغداد	1	547	164,010
بابل	1	60	21,252
المجموع	2	607	185,262

ملاحظة: بالنسبة للفنادق للكاзиноها والمطاعم والابنية التجارية الاخرى لم ترد لنا اي اجازة اضافة لباقي المحافظات لسنة ٢٠٢١ .

الابنية (الجديدة) المنجزة لأغراض الخدمات الاجتماعية في القطاع الخاص حسب المحافظات لسنة ٢٠٢١

COMPLETED BUILDINGS (NEW) FOR THE PURPOSES SOCIAL SERVICES IN THE PRIVATE SECTOR BY GOVERNORATE FOR THE YAER 2021

الكلفة:الف دينار

المحافظة	جدول (١٣) بناء جديد						
	عدد الابنية الثقافية	ابنية دينية	عدد الابنية الصحية	عدد الابنية الخدمية	مساحة العرصة ^{2(م)}	مساحة البناء ^(م²)	الكلفة التخمينية
	Cultural No.	Religious	Healthy No.		Land Area m ²	Building Area m ²	Est. Cost
Governorate							
نينوى	1	0	4	3	4,089	5,649	2,189,935
كركوك	0	0	0	1	1,575	481	156,195
ديالى	0	3	1	0	2,250	2,274	687,474
الانبار	0	2	0	0	990	1,055	348,448
بغداد	1	1	2	0	5,132	4,963	2,230,210
بابل	0	0	0	1	301	301	90,189
كربلاء	2	0	0	0	2,474	4,221	1,477,776
واسط	0	0	0	1	773	1,090	117,677
النجف	0	1	0	0	360	1,199	359,640
القادسية	0	1	0	1	2,274	468	140,400
المتن	0	0	0	1	324	315	126,000
ذي قار	0	1	0	1	423	880	247,974
ميسان	0	0	0	1	436	287	71,750
البصرة	0	1	2	0	2,564	2,289	798,682
المجموع	4	10	9	10	23,965	25,472	9,042,350

ملاحظة : بالنسبة للابنية الثقافية والصحية لم تردنا اي اجازة لباقي المحافظات لسنة ٢٠٢١.

الأبنية (المضافة) المنجزة لأغراض الخدمات الاجتماعية في القطاع الخاص حسب المحافظات لسنة ٢٠٢١

COMPLETED BUILDINGS (ADDITION) FOR THE PURPOSES OF SOCIAL SERVICES IN THE PRIVATE SECTOR BY GOVERNORATE FOR THE YAER 2021

الكلفة: الف دينار

المحافظة	أضافة						المحافظة
	عدد الابنية الدينية	عدد الابنية الثقافية	عدد الابنية الصحية	عدد الابنية الخدمية	مساحة البناء (م ²)	الكلفة التخمينية	
	m	m ²	Healthy		Building Area m ²	Est. Cost (000 I.D.)	
ديالى	0	1	0	0	81	21,870	Diala
بغداد	1	1	1	1	2,432	972,926	Baghdad
واسط	0	0	0	1	56	16,650	Wasit
المجموع	1	2	1	2	2,569	1,011,446	Total

ملاحظة : بالنسبة للأبنية الثقافية والصحية لم تردنا اي اجازة لباقي المحافظات لسنة ٢٠٢١.

الاجور: الف دينار

العاملين ومجموع الاجور المدفوعة لهم حسب اصنافهم حسب المحافظات لسنة ٢٠٢١

العدد : بالالف

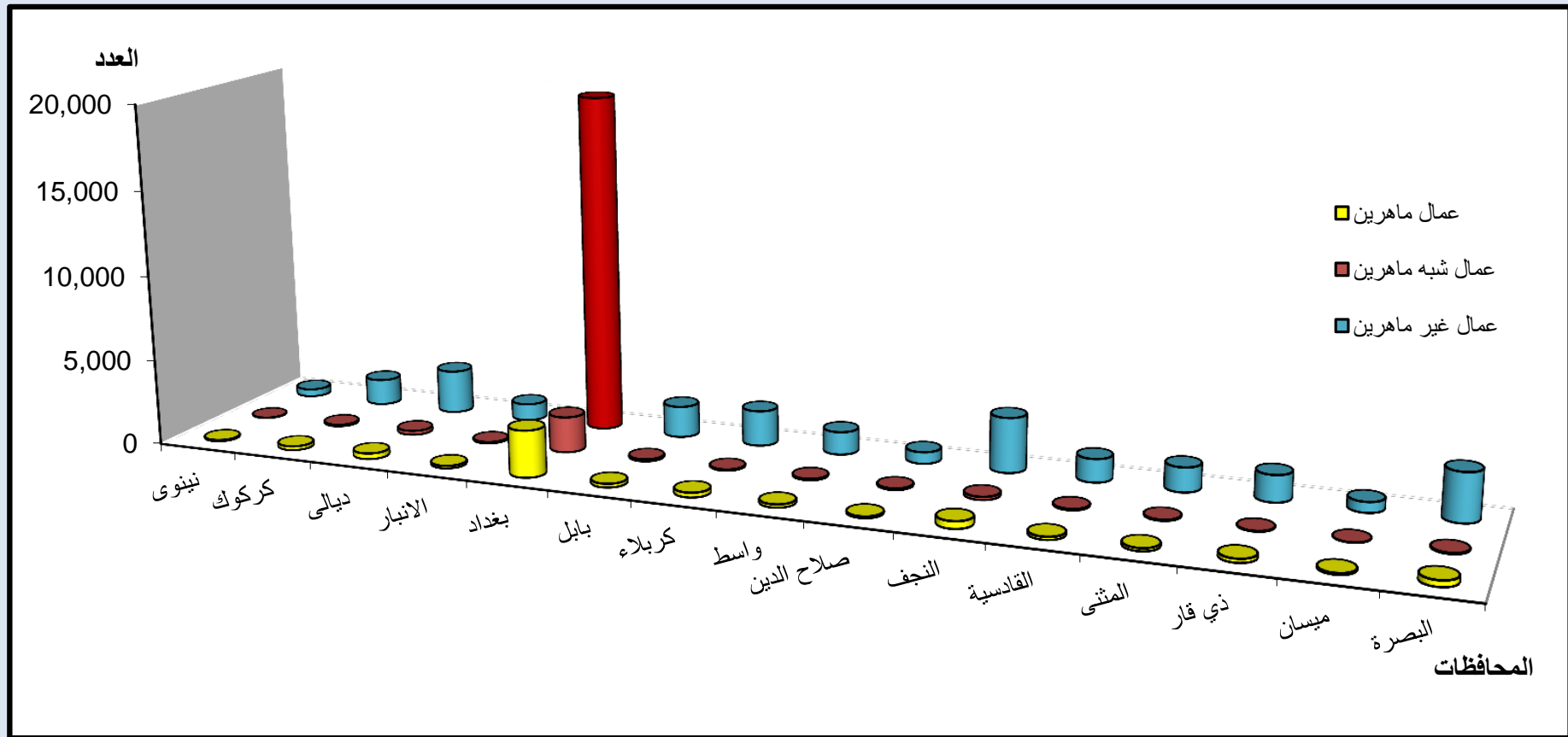
EMPLOYEES AND WAGES IN THE PRIVATE SECTOR BY Kind and GOVERNORATE 2021

Table (15)

جدول (١٥)

المحافظة	مجموع الاجور الكلية		المجموع		عمال ماهرين		عمال شبه ماهرين		عمال غير ماهرين	
	TOTL		TOTL		Skilled Workers		Semi Skilled Workers		Unskilled Workers	
	الأجور	أجور الاخرى	الأجور	العدد	الأجور	عدد	الأجور	عدد	الأجور	عدد
Governorate	Wages	Other Wages	Wages	No.	Wages	No.	Wages	No.	Wages	No.
نينوى	9,458,107	7,118,500	2,339,607	532	1,040,738	71	167,468	21	1,131,401	440
كركوك	32,965,451	23,336,138	9,629,313	1,847	3,313,935	222	836,108	96	5,479,270	1,529
ديالى	117,867,890	101,124,539	16,743,351	3,125	7,294,981	334	2,095,078	235	7,353,292	2,556
الانبار	12,400,705	5,528,869	6,871,836	1,216	3,023,619	145	719,936	81	3,128,282	990
بغداد	542,223,279	387,129,069	155,094,210	24,729	61,774,924	2,757	21,573,116	2,104	71,746,171	19,868
بابل	24,852,940	11,011,122	13,841,818	2,185	4,805,065	215	1,618,274	123	7,418,479	1,847
كربلاء	14,159,446	0	14,159,446	2,428	6,054,317	272	626,222	71	7,478,907	2,085
واسط	16,839,251	8,075,752	8,763,499	1,610	3,380,781	186	746,273	78	4,636,445	1,346
صلاح الدين	7,059,230	3,115,432	3,943,798	864	1,199,875	94	794,764	89	1,949,160	681
النجف	61,455,108	39,988,035	21,467,073	3,844	8,103,277	426	1,782,228	183	11,581,569	3,235
القادسية	9,653,466	51,212	9,602,254	1,621	3,722,604	171	737,547	75	5,142,103	1,375
المتن	15,494,929	7,049,443	8,445,486	1,674	2,897,053	169	532,495	61	5,015,939	1,444
ذي قار	26,119,339	16,154,244	9,965,095	1,822	3,920,686	220	394,094	34	5,650,316	1,568
ميسان	4,328,165	107,268	4,220,897	709	1,933,603	87	71,069	8	2,216,226	614
البصرة	42,988,220	24,272,413	18,715,807	3,271	6,479,272	352	729,905	61	11,506,631	2,858
Total	937,865,523	634,062,035	303,803,488	51,477	118,944,727	5,721	33,424,573	3,320	151,434,189	42,436

شكل (٣)
معدل عدد العاملين في المحافظات لسنة 2021



المواد الإنشائية المستخدمة حسب المحافظات لسنة ٢٠٢١

QUANTITY AND COSTS FOR THE BUILDINGS MATERIAL BY GOVERNORAT 2021

العدد : بالالف
الكلفة : الف دينار

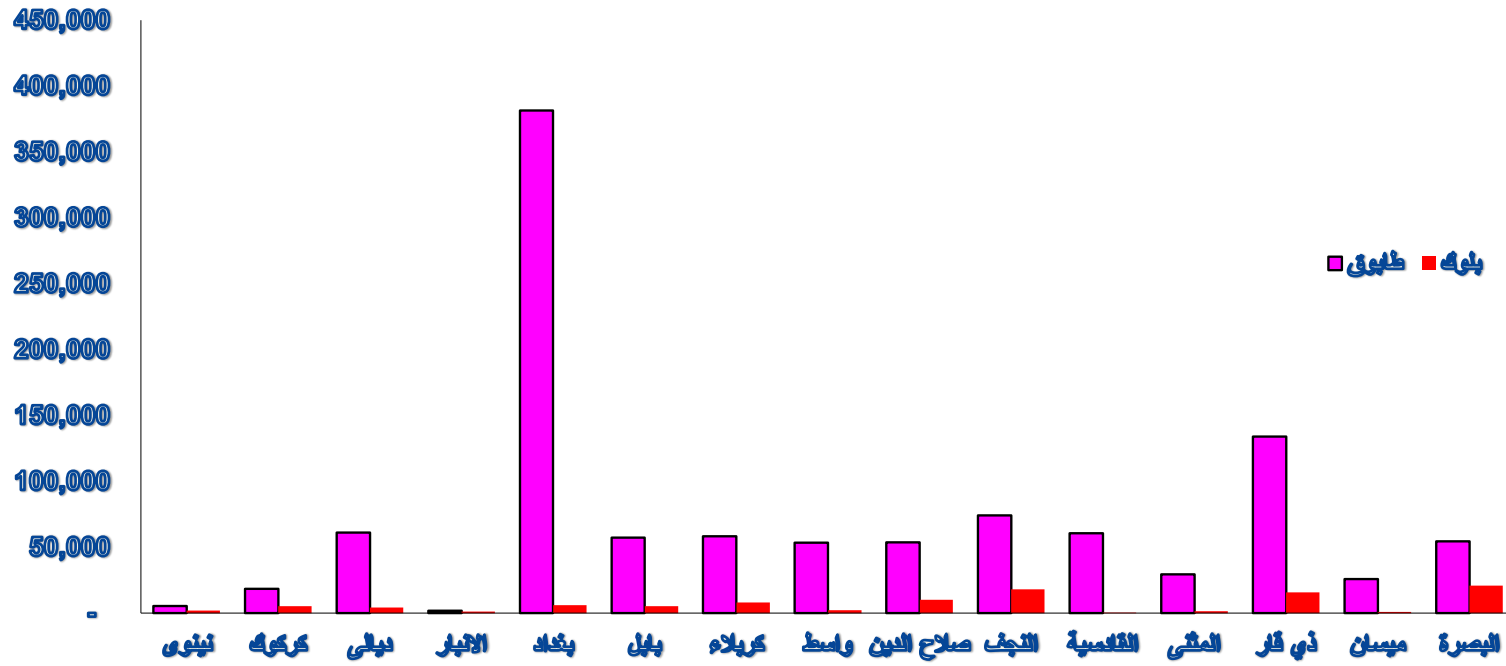
المحافظة	المجموع		ثرمستون		جمهوري		عقاري		عادي		طابوق			
	Cost	No.	Cost	No.	Cost	No.	Cost	No.	Cost	No.				
العدد : بالالف														
الكلفة : الف دينار														
Table 16	Bricks													
Governorate	Total		Thrmeston		Republi		can		Real		Estate		Normal	
Ninawa	2,102,664	5,457	0	0	661,248	2,296	0	0	1,441,416	3,161				نينوى
Karkuk	6,307,136	18,496	0	0	0	0	0	0	6,307,136	18,496				كركوك
Diala	8,458,812	61,117	0	0	2,182,632	10,968	1,343,491	6,107	4,932,689	44,042				ديالى
Al-Anbar	376,740	1,932	0	0	376,740	1,932	0	0	0	0				الانبار
Baghdad	40,083,290	381,424	248,838	126	6,216,131	41,719	0	0	33,618,321	339,579				بغداد
Babylon	7,366,821	57,377	0	0	2,318,981	13,483	0	0	5,047,840	43,894				بابل
Kerbela	8,137,492	58,369	0	0	2,210,743	12,779	0	0	5,926,749	45,590				كربلاء
Wasit	5,953,279	53,462	0	0	54,295	318	0	0	5,898,984	53,144				واسط
Salah AL-Deen	10,345,398	53,834	0	0	5,931,593	29,807	1,997,516	11,036	2,416,289	12,991				صلاح الدين
Al-Najaf	9,168,764	74,053	0	0	1,029,878	5,659	0	0	8,138,886	68,394				النجف
Al-Qadisiya	6,979,391	60,690	0	0	0	0	0	0	6,979,391	60,690				القادسية
Al-Muthanna	2,908,023	29,374	0	0	0	0	0	0	2,908,023	29,374				المثنى
Thi-Qar	18,449,826	133,890	0	0	4,397,558	28,742	5,453,887	34,087	8,598,381	71,061				ذي قار
Maysan	3,244,109	25,953	0	0	0	0	0	0	3,244,109	25,953				ميسان
Basrah	9,154,656	54,492	0	0	0	0	0	0	9,154,656	54,492				البصرة
Total	139,036,401	1,069,920	248,838	126	25,379,799	147,703	8,794,894	51,230	104,612,870	870,861				المجموع

يتبع

كمية وقيمة المواد الانشائية المستخدمة حسب المحافظات لسنة ٢٠٢١

QUANTITY AND COSTS FOR THE BUILDINGS MATERIAL BY GOVERNORAT 2021									
Cement Bricks									
المحافظة	المجموع		حجم صغير		حجم متوسط		حجم كبير		تابع جدول (١٦)
	الكمية	عدد	الكمية	عدد	الكمية	عدد	الكمية	عدد	
Governorate	Cost	No.	Cost	No.	Cost	No.	Cost	No.	
Ninawa	893,963	1,922	69,599	197	783,516	1,656	40,848	69	نينوى
Karkuk	2,204,646	5,223	705,600	1,800	1,397,046	3,219	102,000	204	كركوك
Diala	2,433,600	4,258	1,104	2	1,303,764	2,244	1,128,732	2,012	ديالى
Al-Anbar	792,746	1,273	0	0	305,728	524	487,018	749	الانبار
Baghdad	3,545,750	6,100	81,487	160	2,227,731	3,971	1,236,532	1,969	بغداد
Babylon	3,433,221	5,172	965,955	1,814	934,466	1,442	1,532,800	1,916	بابل
Kerbela	5,639,260	8,187	18,602	34	3,593,438	5,554	2,027,220	2,599	كربلاء
Wasit	1,263,883	2,279	42,438	94	847,471	1,581	373,974	604	واسط
Salah AL-Deen	3,776,748	10,170	246,770	605	3,010,527	8,577	519,451	988	صلاح الدين
Al-Najaf	8,820,379	17,933	4,920	12	4,988,020	10,820	3,827,439	7,101	النجف
Al-Qadisiya	208,256	412	0	0	131,839	290	76,417	122	القادسية
Al-Muthanna	671,133	1,443	263,647	659	324,796	650	82,690	134	المتن
Thi-Qar	8,339,798	15,656	262,471	594	4,915,401	10,011	3,161,926	5,051	ذي قار
Maysan	432,181	896	196,595	491	235,586	405	0	0	ميسان
Basrah	11,576,035	20,775	6,409,325	13,325	2,594,517	4,317	2,572,193	3,133	البيصرة
Total	54,031,599	101,699	9,268,513	19,787	27,593,846	55,261	17,169,240	26,651	المجموع

شكل (٤)
 كمية المواد الانشائية المستخدمة حسب المحافظات لسنة ٢٠٢١ مادة (الطابوق والبوك)



كمية وقيمة المواد الانشائية المستخدمة حسب المحافظات لسنة ٢٠٢١

QUANTITY AND COSTS FOR THE BUILDINGS MATERIAL BY GOVERNORAT 2021

الكلفة:الف دينار

المحافظة	Stone		حجر				تابع جدول (١٦)
	المجموع		خام		مقطع		
	Total	م ³	الكلفة	م ³	الكلفة	م ³	
Governorate	Cost	m ³	Cost	m ³	Cost	m ³	
Ninawa	1,252,898	32,971	319,580	8,410	933,318	24,561	نينوى
Karkuk	2,890,347	81,201	2,688,315	76,809	202,032	4,392	كركوك
Diala	1,052,915	33,965	0	0	1,052,915	33,965	ديالى
Al-Anbar	5,060,739	55,265	2,206,863	30,231	2,853,876	25,034	الانبار
Total			5,214,758	115,450	5,042,141	87,952	المجموع

ملاحظة : لم تتوفر بيانات لمادة الحجر لسنة ٢٠٢١ للمحافظات المتبقية

كمية وقيمة المواد الأتشانية المستخدمة حسب المحافظات لسنة ٢٠٢١ (الكلفة : الف دينار)

QUANTITY AND COSTS FOR THE BUILDINGS MATERIAL BY GOVERNORAT 2021

الكلفة:الف دينار

Con. (16)	Sand	تابع جدول (١٦)					
		المجموع		أحمر		أسود	
		Total	Red	Black			
		الكلفة	الكلفة	الكلفة	٣م	٣م	المحافظة
Governorate		Cost	Cost	Cost	m ³	m ³	
Ninawa		989	543	446	46	22	نينوى
Karkuk		52	0	52	4	0	كركوك
Diala		3,849	2,807	1,042	138	94	ديالى
Al-Anbar		862	862	0	31	31	الانبار
Baghdad		33,823	17,897	15,926	1,408	717	بغداد
Babylon		1,835	1,214	621	145	79	بابل
Kerbela		2,131	2,131	0	109	109	كربلاء
Wasit		1,842	1,547	295	119	98	واسط
Salah AL-Deen		439	0	439	25	0	صلاح الدين
Al-Najaf		5,320	3,165	2,155	237	146	النجف
Al-Qadisiya		2,770	2,770	0	115	115	القادسية
Al-Muthanna		1,676	1,536	140	92	76	المتن
Thi-Qar		1,646	1,646	0	119	119	ذي قار
Maysan		728	495	233	71	49	ميسان
Basrah		1,409	1,409	0	131	131	البصرة
Total		59,371	38,022	21,349	2,790	1,786	المجموع

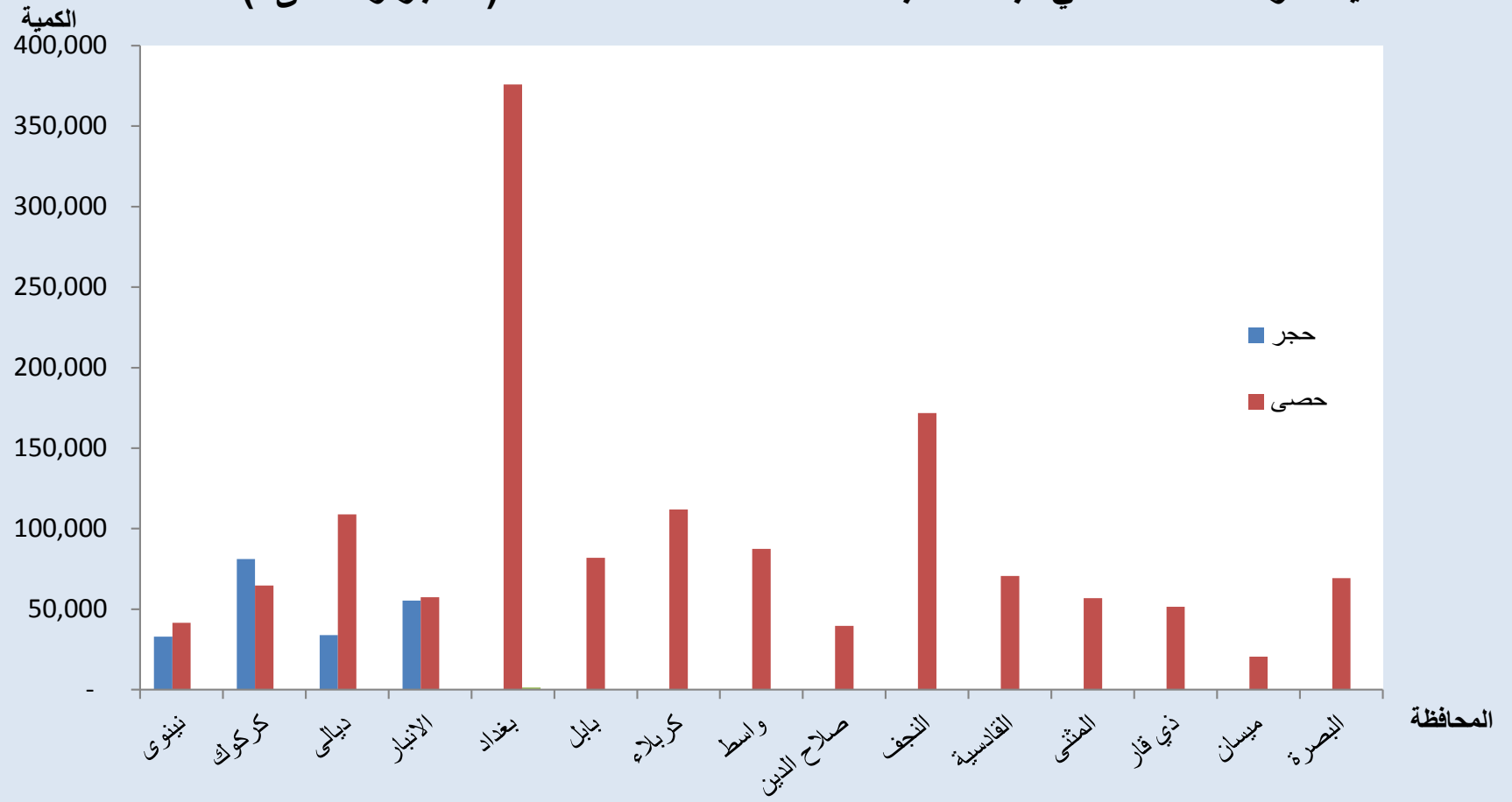
كمية وقيمة المواد الإنشائية المستخدمة حسب المحافظات لسنة ٢٠٢١

QUANTITY AND COSTS FOR THE BUILDINGS MATERIAL BY GOVERNORAT 2021

الكلفة: الف دينار

Con. (16)	Grit	حصى						تابع جدول ١٦
		المجموع		مكسر		عادي		
		الكلفة	المجموع	الكلفة	المكسر	الكلفة	العادي	
	Cost	m ³	Cost	m ³	Cost	m ³	المحافظة	
		456,090	41,621	150,252	15,990	305,838	25,631	نينوى
		763,058	64,741	693,888	57,824	69,170	6,917	كركوك
		1,908,184	108,857	926,404	59,768	981,780	49,089	ديالى
		1,626,663	57,515	928,192	29,006	698,471	28,509	الانبار
		7,775,544	375,767	2,311,260	115,563	5,464,284	260,204	بغداد
		1,232,641	82,001	528,432	33,027	704,209	48,974	بابل
		2,422,797	111,856	795,675	31,827	1,627,122	80,029	كربلاء
		1,495,675	87,413	647,235	34,065	848,440	53,348	واسط
		445,740	39,608	242,616	20,218	203,124	19,390	صلاح الدين
		3,599,293	171,794	1,783,650	81,075	1,815,643	90,719	النجف
		1,519,169	70,659	1,519,169	70,659	0	0	القادسية
		1,219,154	56,890	521,640	22,680	697,514	34,210	المنشى
		973,190	51,595	277,550	10,675	695,640	40,920	ذي قار
		234,634	20,615	36,722	2,623	197,912	17,992	ميسان
		1,521,313	69,314	557,310	18,577	964,003	50,737	البصرة
		27,193,145	1,410,246	11,919,995	603,577	15,273,150	806,669	المجموع

شكل (٥)
 كمية المواد المستخدمة في البناء حسب المحافظات لسنة ٢٠٢١ مادة (الحجر والحصى)



كمية وقيمة المواد الإنشائية المستخدمة حسب المحافظات لسنة ٢٠٢١

QUANTITY AND COSTS FOR THE BUILDINGS MATERIAL BY GOVERNORAT 2021

الكلفة: الف دينار

المحافظة	تابع جدول (١٦) سممت							
	المجموع		ابيض		مقاوم		عادي	
	الكلفة	طن	الكلفة	طن	الكلفة	طن	الكلفة	طن
Governorate	Cost	Ton	Cost	Ton	Cost	Ton	Cost	Ton
نينوى	2,053,678	16,702	51,802	140	473,664	2,467	1,528,212	14,095
كركوك	3,033,968	29,963	288,088	1,059	0	0	2,745,880	28,904
ديالى	5,041,519	41,192	218,708	1,131	1,170,121	9,106	3,652,690	30,955
الانبار	2,198,542	19,114	123,137	409	726,493	6,103	1,348,912	12,602
بغداد	32,152,809	283,665	2,418,695	9,974	7,108,202	60,239	22,625,912	213,452
بابل	5,176,459	45,549	270,365	1,252	1,122,949	9,026	3,783,145	35,271
كربلاء	7,007,729	59,928	313,618	1,346	1,535,518	11,798	5,158,593	46,784
واسط	5,129,306	49,450	205,150	1,194	1,095,396	9,776	3,828,760	38,480
صلاح الدين	1,653,765	14,783	66,437	257	86,279	688	1,501,049	13,838
النجف	7,765,935	75,968	385,736	1,439	1,958,759	17,760	5,421,440	56,769
القادسية	6,438,791	59,610	183,553	801	1,308,971	10,414	4,946,267	48,395
المتن	3,865,858	42,537	45,067	241	484,128	4,863	3,336,663	37,433
ذي قار	5,753,020	55,175	572,259	3,927	617,309	5,648	4,563,452	45,600
ميسان	2,306,993	20,970	56,980	385	745,123	5,851	1,504,890	14,734
البصرة	5,984,346	58,199	167,973	1,153	1,854,425	17,166	3,961,948	39,880
Total	95,562,718	872,805	5,367,568	24,708	20,287,337	170,905	69,907,813	677,192

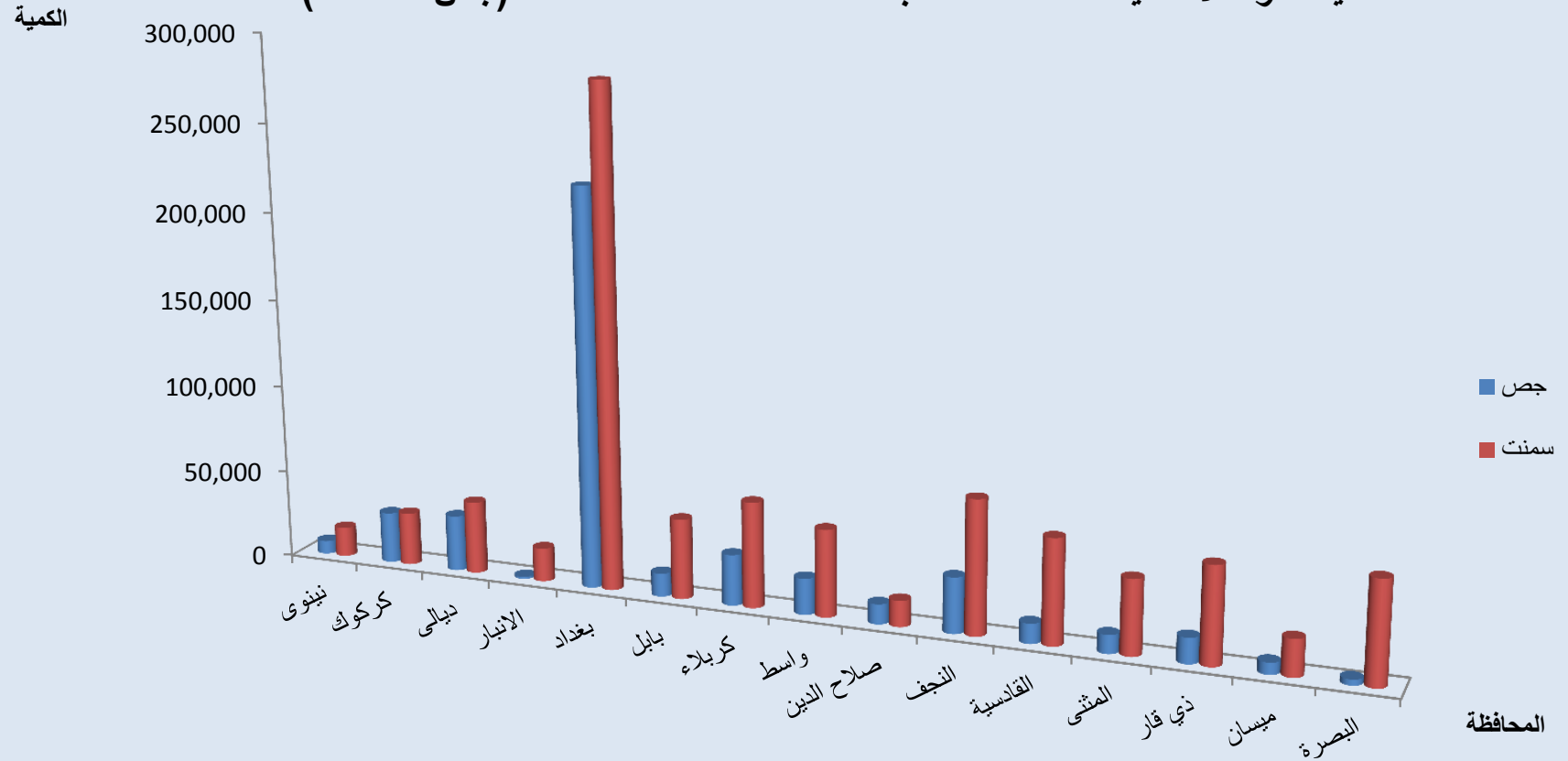
كمية وقيمة المواد الاثناوية المستخدمة حسب المحافظات لسنة ٢٠٢١

QUANTITY AND COSTS FOR THE BUILDINGS MATERIAL BY GOVERNORAT 2021

الكلفة: الف دينار

Con. (16)	Plaster		عادي		فني		المحافظة
	المجموع		Normal		Art		
	الكلفة	طن	الكلفة	طن	الكلفة	طن	
Governorate	Cost	Ton	Cost	Ton	Cost	Ton	
Ninawa	810,499	7,398	220,829	3,091	589,670	4,307	نينوى
Karkuk	3,269,379	28,892	523,512	7,271	2,745,867	21,621	كركوك
Diala	3,875,599	31,800	264,967	5,636	3,610,632	26,164	ديالى
Al-Anbar	44,172	1,227	44,172	1,227	0	0	الانبار
Baghdad	31,257,883	226,180	962,325	12,831	30,295,558	213,349	بغداد
Babylon	1,621,078	13,222	94,470	2,010	1,526,608	11,212	بابل
Kerbela	3,446,747	28,890	0	0	3,446,747	28,890	كربلاء
Wasit	2,595,177	20,590	102,843	2,637	2,492,334	17,953	واسط
Salah AL-Deen	1,059,207	11,351	286,977	5,085	772,230	6,266	صلاح الدين
Al-Najaf	4,032,910	31,641	318,645	4,365	3,714,265	27,276	النجف
Al-Qadisiya	1,346,042	11,302	158,138	2,137	1,187,904	9,165	القادسية
Al-Muthanna	1,193,488	10,530	367,011	4,531	826,477	5,999	المتن
Thi-Qar	1,632,627	14,524	128,723	3,479	1,503,904	11,045	ذي قار
Maysan	738,047	6,645	79,252	1,375	658,795	5,270	ميسان
Basrah	170,560	3,280	170,560	3,280	0	0	البصرة
Total	57,093,415	447,472	3,722,424	58,955	53,370,991	388,517	المجموع

شكل (٦)
 كمية المواد الانشائية المستخدمة حسب المحافظات لسنة ٢٠٢١ مادة (جص ، سمنت)



كمية وقيمة المواد الانشائية المستخدمة البناء حسب المحافظات لسنة ٢٠٢١

QUANTITY AND COSTS FOR THE BUILDINGS MATERIAL BY GOVERNORAT 2021

الكلفة: الف دينار

Con. (16)

بلاط الارضية (كاشي)

تابع جدول (١٦)

المحافظة	مرمر		موزانيك		عادي		المحافظة
	الكلفة	م ²	الكلفة	م ²	الكلفة	م ²	
Governorate	Cost	m ²	Cost	m ²	Cost	m ²	
Ninawa	0	0	16,731	837	5,989	375	نينوى
Karkuk	0	0	15,288	1,176	2,053	137	كركوك
Diala	0	0	54,995	3,666	9,339	983	ديالى
Al-Anbar	903	17	15,560	943	0	0	الانبار
Baghdad	22,761	707	167,638	10,746	99,651	9,992	بغداد
Babylon	2,684	70	28,386	1,773	14,592	1,216	بابل
Kerbela	6,408	110	37,412	1,592	0	0	كربلاء
Wasit	7,797	182	13,202	943	6,963	557	واسط
Salah AL-Deen	0	0	11,336	809	1,695	170	صلاح الدين
Al-Najaf	0	0	56,914	2,587	102,638	6,183	النجف
Al-Qadisiya	0	0	29,424	1,839	18,522	1,372	القادسية
Al-Muthanna	0	0	16,562	1,183	13,314	951	المتنى
Thi-Qar	0	0	31,024	2,216	39,409	3,284	ذي قار
Maysan	724	33	10,290	735	6,844	623	ميسان
Basrah	720	16	51700	2350	0	0	البصرة
Total	41,997	1,135	556,462	33,395	321,009	25,843	المجموع

كمية وقيمة المواد الانشائية المستخدمة البناء حسب المحافظات لسنة ٢٠٢١

QUANTITY AND COSTS FOR THE BUILDINGS MATERIAL BY GOVERNORAT 2021

الكلفة: الف دينار

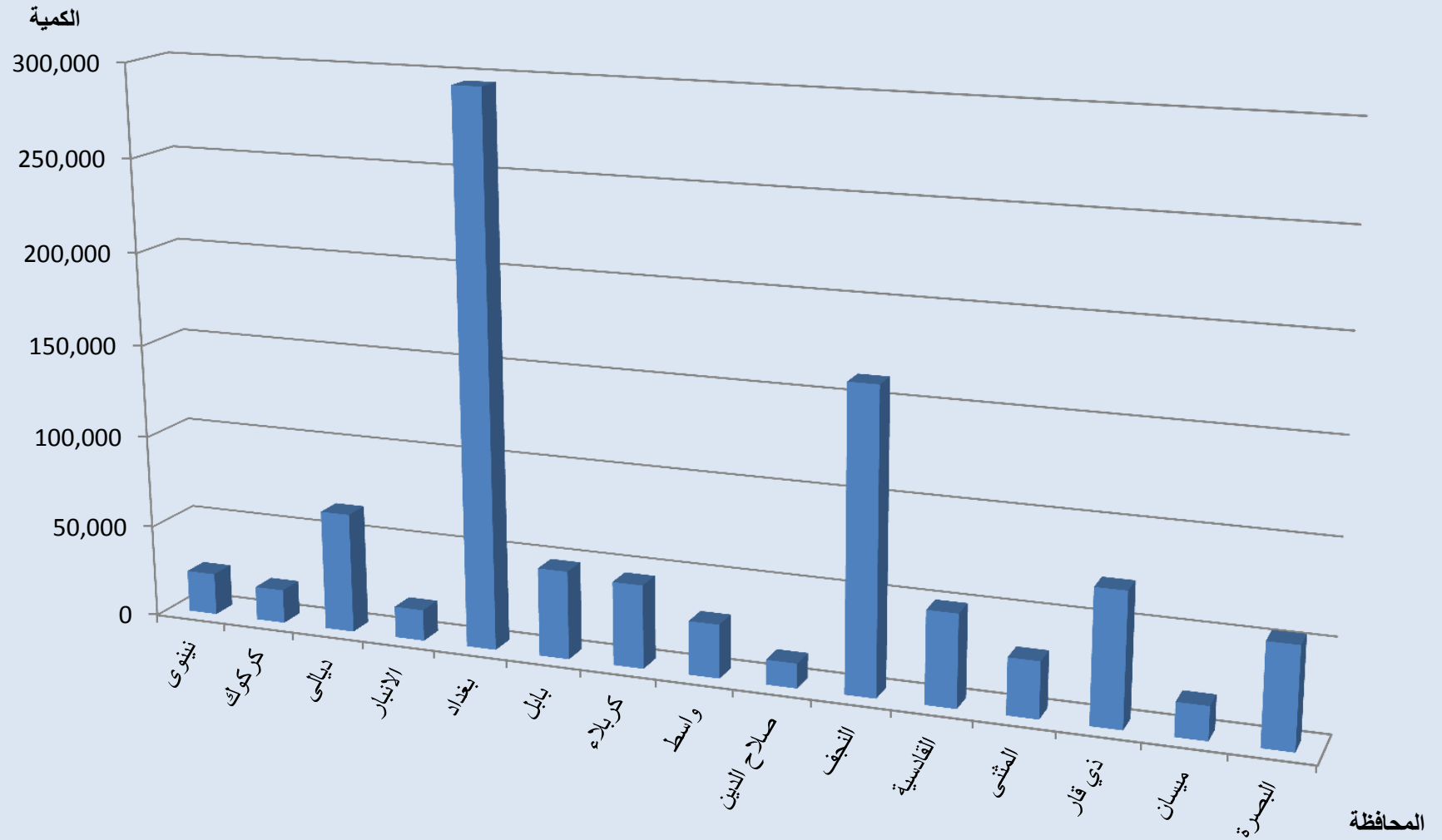
Con. (16)

بلاط الارضية (كاشي)

تابع جدول (١٦)

المحافظة	المجموع الكلي		شتاير		موزانيك صب موقعي	
	الكلفة	م ²	الكلفة	م ²	الكلفة	م ²
Governorate	cost	m ²	Cost	m ²	cost	m ²
Ninawa	22,720	1,212	0	0	0	0
Karkuk	18,339	1,428	998	115	0	0
Diala	65,091	4,838	757	189	0	0
Al-Anbar	16,927	1,053	464	93	0	0
Baghdad	295,764	22,282	5,146	826	568	11
Babylon	47,714	3,229	2,052	170	0	0
Kerbela	45,082	1,816	1,262	114	0	0
Wasit	28,968	1,925	1,006	243	0	0
Salah AL-Deen	13,338	1,030	307	51	0	0
Al-Najaf	161,857	9,057	2,305	287	0	0
Al-Qadisiya	49,810	3,420	1,864	209	0	0
Al-Muthanna	30,276	2,216	400	82	0	0
Thi-Qar	71,258	5,662	825	162	0	0
Maysan	18,065	1,436	207	45	0	0
Basrah	54,023	2,522	1,603	156	0	0
Total	939,232	63,126	19,196	2,742	568	11

شكل (٧)
كمية المواد الانشائية المستخدمة في البناء حسب المحافظات لسنة 2020 مادة (الكاشي)



كمية وقيمة المواد الانشائية المستخدمة في البناء حسب المحافظات لسنة ٢٠٢١

QUANTITY AND COSTS FOR THE BUILDINGS MATERIAL BY GOVERNORAT FOR THE YEAR 2021

الكلفة: الف دينار

con. (16)	irons	شيش	حديد	شيلمان	(١٦)	
	المجموع الكلي					
	Total	Cast iron	Metal			
	الكلفة	طن	كلفة	م		
Governorate	Cost	Cost	Ton	Cost	m	المحافظة
Ninawa	2,520,793	2,502,041	1,967	18,752	586	نينوى
Karkuk	4,134,612	4,130,442	3,810	4,170	148	كركوك
Diala	5,031,868	5,029,630	4,451	2,238	149	ديالى
Al-Anbar	3,085,636	3,077,850	2,414	7,786	354	الانبار
Baghdad	49,423,525	49,347,345	38,165	76,180	3,809	بغداد
Babylon	6,050,483	5,998,058	4,621	52,425	2,097	بابل
Kerbela	7,347,974	7,332,674	5,923	15,300	1,275	كربلاء
Wasit	3,400,336	3,388,096	2,672	12,240	720	واسط
Salah AL-Deen	2,017,755	2,013,904	1,823	3,851	241	صلاح الدين
Al-Najaf	7,445,616	7,433,417	5,821	12,199	871	النجف
Al-Qadisiya	6,009,408	5,948,928	4,608	60,480	3,780	القادسية
Al-Muthanna	4,363,972	4,352,030	3,490	11,942	853	المتن
Thi-Qar	5,173,626	5,156,526	4,038	17,100	1,140	ذي قار
Maysan	1,736,484	1,727,784	1,368	8,700	580	ميسان
Basrah	7,695,594	7,678,720	5,999	16,874	674	البصرة
Total	115,437,682	115,117,445	91,170	320,237	17,277	المجموع

كمية وقيمة المواد الاتشائية المستخدمة في البناء حسب المحافظات لسنة ٢٠٢١

QUANTITY AND COSTS FOR THE BUILDINGS MATERIAL BY GOVERNORAT 2021

الكلفة: الف دينار

Con. (16)	Doors	تابع جدول (١٦) أبواب									
		المجموع		المنيوم		حديدية		خشب صاج		خشب جام	
Governorate	Total	مجموع الكميات	الكلفة	م ²	الكلفة	م ²	الكلفة	م ²	الكلفة	م ²	المحافظة
Ninawa	1,116,966	9,045	26,460	270	363,080	3,130	301,280	2,152	426,146	3,493	نينوى
Karkuk	1,835,960	20,718	300,872	3,419	441,480	5,660	507,078	5,122	586,530	6,517	كركوك
Diala	2,134,616	26,983	0	0	734,720	10,496	658,848	6,863	741,048	9,624	ديالى
Al-Anbar	1,281,351	14,185	104,920	1,192	417,309	4,635	404,712	4,088	354,410	4,270	الانبار
Baghdad	19,008,157	207,926	4,366,010	45,958	3,819,375	50,925	6,499,332	60,179	4,323,440	50,864	بغداد
Babylon	3,163,797	30,337	327,790	3,232	910,182	10,002	1,016,010	7,526	909,815	9,577	بابل
Kerbela	3,307,803	33,509	110,398	1,245	878,636	11,561	1,273,419	10,353	1,045,350	10,350	كربلاء
Wasit	1,992,132	21,521	0	0	903,486	11,485	501,332	4,043	587,314	5,993	واسط
Salah AL-Deen	1,277,979	14,548	27,958	294	423,038	5,494	486,751	5,105	340,232	3,655	صلاح الدين
Al-Najaf	5,092,821	48,994	0	0	997,618	13,666	2,529,690	19,610	1,565,513	15,718	النجف
Al-Qadisiya	2,541,287	30,477	0	0	865,987	12,409	880,720	8,720	794,580	9,348	القادسية
Al-Muthanna	1,396,574	15,630	0	0	398,240	4,978	469,960	3,790	528,374	6,862	المتن
Thi-Qar	1,857,891	21,012	78,080	976	543,744	5,664	374,647	4,117	861,420	10,255	ذي قار
Maysan	1,253,072	15,182	158,412	1,842	384,323	5,413	436,800	4,550	273,537	3,377	ميسان
Basrah	2,484,136	22,559	58,432	664	728,937	7,363	595,980	4,615	1,100,787	9,917	البصرة
Total	49,744,542	532,626	5,559,332	59,092	12,810,155	162,881	16,936,559	150,833	14,438,496	159,820	المجموع

كمية وقيمة المواد الأثمانية المستخدمة في البناء حسب المحافظات لسنة ٢٠٢١

QUANTITY AND COSTS FOR THE BUILDINGS MATERIAL BY GOVERNORAT 2021

الكلفة: الف دينار

Con. (16)	Windows		المنيوم		حديدية		شبابيك خشبية		تابع جدول (١٦)
	المجموع	المجموع الكميّات	Aluminum	م ²	Iron	م ²	Wooden	م ²	
Governorate	Total الكلفة	مجموع الكميّات	Cost الكلفة	م ²	Cost الكلفة	م ²	Cost الكلفة	م ²	المحافظة
Ninawa	612,072	8,720	142,970	1,682	469,102	7,038	0	0	نينوى
Karkuk	2,176,569	29,948	580,545	7,013	1,521,268	21,803	74,756	1,132	كركوك
Diala	2,716,476	44,181	187,565	2,443	1,522,417	25,285	1,006,494	16,453	ديالى
Al-Anbar	1,226,166	13,024	351,232	3,584	874,934	9,440	0	0	الانبار
Baghdad	13,272,746	165,498	6,771,980	71,284	6,500,766	94,214	0	0	بغداد
Babylon	3,188,627	37,774	1,262,800	14,350	1,925,827	23,424	0	0	بابل
Kerbela	2,791,323	35,090	901,178	9,587	1,890,145	25,503	0	0	كربلاء
Wasit	2,639,491	32,897	366,113	4,411	2,273,378	28,486	0	0	واسط
Salah AL-Deen	711,960	12,065	98,032	1,095	440,800	8,424	173,128	2,546	صلاح الدين
Al-Najaf	3,735,798	49,056	533,625	7,115	3,169,881	41,550	32,292	391	النجف
Al-Qadisiya	1,892,284	27,959	0	0	1,892,284	27,959	0	0	القادسية
Al-Muthanna	1,129,537	16,329	0	0	1,129,537	16,329	0	0	المتنّى
Thi-Qar	2,280,338	30,500	418,847	4,147	1,861,491	26,353	0	0	ذي قار
Maysan	588,365	9,523	17,069	169	571,296	9,354	0	0	ميسان
Basrah	3,142,258	39,373	966,340	10,172	2,175,918	29,201	0	0	البصرة
Total	42,104,010	551,937	12,598,296	137,052	28,219,044	394,363	1,286,670	20,522	المجموع

كمية وقيمة المواد الإنشائية المستخدمة في البناء حسب المحافظات لسنة ٢٠٢١

QUANTITY AND COSTS FOR THE BUILDINGS MATERIAL BY GOVERNORAT 2021

الكلفة: الف دينار

Con. (16)	Electrical		المادة: تأسيسات كهربائية						المحافظة
	سويجات		سويج رئيسي		سلك		انابيب بوري		
	Keys	Key	Wire	Tube					
Governorate	الكلفة Cost	العدد No.	الكلفة Cost	العدد No.	الكلفة Cost	م m	الكلفة Cost	م m	
Ninawa	28,998	4,833	736,097	10,026	1,528	382	409,660	102,415	نينوى
Karkuk	42,609	14,203	1,624,403	23,982	1,522	761	1,311,865	321,873	كركوك
Diala	78,905	15,781	1,634,040	27,234	1,267	1,267	553,091	263,010	ديالى
Al-Anbar	35,925	7,185	989,010	10,989	1,090	545	186,304	186,304	الانبار
Baghdad	781,752	130,292	8,184,957	84,381	19,404	9,702	5,792,094	2,896,047	بغداد
Babylon	98,380	19,676	2,131,773	38,073	2,838	946	420,683	420,683	بابل
Kerbela	146,818	25,263	4,375,406	58,810	1,470	1,470	332,651	300,900	كربلاء
Wasit	70,960	17,740	1,685,749	35,006	7,250	3,625	1,759,319	354,551	واسط
Salah AL-Deen	16,464	5,488	501,822	9,293	868	434	1,035,018	169,929	صلاح الدين
Al-Najaf	95,037	30,171	5,348,870	66,333	4,632	2,316	651,708	651,708	النجف
Al-Qadisiya	135,760	21,909	2,466,960	43,280	2,800	1,400	1,285,705	437,704	القادسية
Al-Muthanna	78,771	11,253	1,579,876	30,861	566	566	246,794	246,794	المتن
Thi-Qar	90,660	18,132	1,635,458	31,922	6,033	2,011	558,538	558,538	ذي قار
Maysan	32,784	8,196	884,969	12,808	1,214	607	285,512	139,959	ميسان
Basrah	115,906	16,558	3,698,881	42,648	3,106	1,553	643,758	321,879	البصرة
Total	1,849,729	346,680	37,478,271	525,646	55,588	27,585	15,472,700	7,372,294	المجموع

كمية وقيمة المواد الإنشائية المستخدمة في البناء حسب المحافظات لسنة ٢٠٢١

QUANTITY AND COSTS FOR THE BUILDINGS MATERIAL BY GOVERNORAT 2021

الكلفة: الف دينار

Con. (16)

تأسيسات كهربائية

تابع جدول (١٦)

المحافظة	المجموع		سركت بريكر		بلكات	
	Total		Conclusively		pluge	
	الكلفة	العدد	العدد	العدد	العدد	العدد
Governorate	Cost	Cost	No.	Cost	No.	
Ninawa	1,345,175	161,544	1,524	7,348	1,837	نينوى
Karkuk	2,997,475	0	0	17,076	5,692	كركوك
Diala	2,271,707	0	0	4,404	1,468	ديالى
Al-Anbar	1,225,653	0	0	13,324	3,331	الانبار
Baghdad	15,789,301	784,350	7,470	226,744	56,686	بغداد
Babylon	2,665,464	0	0	11,790	5,895	بابل
Kerbela	5,018,887	114,042	1,267	48,500	9,700	كربلاء
Wasit	3,545,610	0	0	22,332	5,583	واسط
Salah AL-Deen	1,557,042	0	0	2,870	1,435	صلاح الدين
Al-Najaf	6,666,564	514,969	5,659	51,348	12,837	النجف
Al-Qadisiya	3,926,677	0	0	35,452	8,863	القادسية
Al-Muthanna	1,935,272	0	0	29,265	5,853	المتن
Thi-Qar	2,337,357	0	0	46,668	11,667	ذي قار
Maysan	1,211,703	0	0	7,224	3,612	ميسان
Basrah	4,466,527	0	0	4,876	1,219	البصرة
Total	56,960,414	1,574,905	15,920	529,221	135,678	المجموع

كمية وقيمة المواد الانشائية المستخدمة في البناء حسب المحافظات لسنة ٢٠٢١

QUANTITY AND COSTS FOR THE BUILDINGS MATERIAL BY GOVERNORAT 2021

الكلفة: الف دينار

المحافظة	تأسيسات صحية										
	مغاسل		بانيو		مراحيض		منهول		مشطفة		
	العدد	الكلفة	العدد	الكلفة	العدد	الكلفة	العدد	الكلفة	العدد	الكلفة	
المحافظة	Washbasin	Bath tub	Toilets	Keyhole	Bidet	المحافظة	المحافظة	المحافظة	المحافظة	المحافظة	المحافظة
	Cost	No.	Cost	No.	Cost	No.	Cost	No.	Cost	No.	المحافظة
نينوى	29,039	409	26,880	105	16,758	399	12,670	1,267	5,372	158	Ninawa
كركوك	74,750	1,150	98,625	375	41,292	1,116	30,710	3,071	6,900	300	Karkuk
ديالى	77,433	1,461	207,240	942	58,276	1,714	28,987	4,141	9,555	273	Diala
الانبار	39,760	710	71,530	230	27,720	660	38,478	1,749	5,175	345	Al-Anbar
بغداد	661,563	10,501	1,993,875	6,135	448,844	10,201	346,830	23,122	317,565	7,057	Baghdad
بابل	114,451	2,183	130,771	521	44,064	1,377	46,891	3,607	15,561	741	Babylon
كربلاء	188,652	2,388	103,411	553	95,480	2,378	54,000	3,600	4,830	210	Kerbela
واسط	89,500	1,790	38,127	213	42,450	1,698	20,225	4,045	11,200	280	Wasit
صلاح الدين	28,392	546	43,460	106	20,541	501	5,124	1,281	8,128	254	Salah AL-Deen
النجف	170,340	2,839	250,478	901	83,580	2,786	81,996	6,833	3,092	168	Al-Najaf
القادسية	136,990	1,957	0	0	50,193	1,859	40,712	5,089	14,976	832	Al-Qadisiya
المتن	64,008	889	111,825	497	31,779	963	18,900	2,700	9,580	479	Al-Muthanna
ذي قار	106,742	2,014	152,460	770	76,335	2,181	57,783	5,253	12,461	733	Thi-Qar
ميسان	102,463	1,297	64,752	284	51,830	710	25,512	2,126	5,865	345	Maysan
البصرة	125,300	1,790	73,794	294	83,280	1,735	62,034	4,431	29,760	744	Basrah
المجموع	2,009,383	31,924	3,367,228	11,926	1,172,422	30,278	870,852	72,315	460,020	12,919	Total

كمية وقيمة المواد الاتشائية المستخدمة في البناء حسب المحافظات لسنة ٢٠٢١

QUANTITY AND COSTS FOR THE BUILDINGS MATERIAL BY GOVERNORAT 2021

الكلفة:الف دينار

Con. (16)

تاسيسات صحية

تابع جدول (١٦)

المحافظة	انابيب كونكريتية		انابيب آهين		بوري		المحافظة
	Taps		Slighted tubes		Tube		
	الكلفة	م	الكلفة	م	الكلفة	م	
Governorate	Cost	m	Cost	m	Cost	m	
Ninawa	1,132,824	4,904	0	0	344,951	68,298	نينوى
Karkuk	1,590,930	4,821	89,146	3,047	766,033	252,321	كركوك
Diala	0	0	155,825	6,775	498,092	215,103	ديالى
Al-Anbar	0	0	170,297	5,999	754,354	124,091	الانبار
Baghdad	0	0	520,304	16,784	9,294,987	1,783,844	بغداد
Babylon	0	0	164,940	5,498	0	0	بابل
Kerbela	0	0	0	0	1,005,059	253,035	كربلاء
Wasit	0	0	0	0	991,681	243,257	واسط
Salah AL-Deen	0	0	0	0	605,907	118,543	صلاح الدين
Al-Najaf	0	0	0	0	1,768,619	336,617	النجف
Al-Qadisiya	932,040	4,315	108,550	4,175	592,913	299,924	القادسية
Al-Muthanna	0	0	99,932	3,569	504,784	162,980	المثنى
Thi-Qar	1,531,436	3,947	0	0	923,047	228,679	ذي قار
Maysan	169,437	572	0	0	406,377	105,991	ميسان
Basrah	0	0	165,532	5,708	1,116,805	191,982	البصرة
Total	5,356,667	18,559	1,474,526	51,555	19,573,609	4,384,665	المجموع

كمية وقيمة المواد الانشائية المستخدمة في البناء حسب المحافظات لسنة ٢٠٢١

QUANTITY AND COSTS FOR THE BUILDINGS MATERIAL BY GOVERNORAT 2021

الكلفة:الف دينار

المحافظة	Sanitary Enstallation		حمام كامل ملون		تأسيسات صحية		المحافظة
	Total الكلفة الكلية	خزان ماء Water tank الكلفة	العدد No.	العدد No.	العدد No.	العدد No.	
Con. (16)							تابع جدول رقم (١٦)
Governorate	Cost	Cost	No.	Cost	No.	Cost	No.
Ninawa	1,812,405	72,063	459	149,272	188	22,576	332
Karkuk	3,371,323	144,649	1,136	475,520	743	52,768	776
Diala	1,261,736	158,990	1,223	0	0	67,338	1,161
Al-Anbar	1,300,436	88,141	576	70,485	111	34,496	448
Baghdad	19,356,823	1,057,836	6,781	4,426,290	5,786	288,729	4,583
Babylon	1,476,924	182,362	1,254	686,894	911	90,990	1,011
Kerbela	2,075,250	248,800	1,813	216,090	343	158,928	1,806
Wasit	1,772,709	199,198	1,454	313,788	474	66,540	1,109
Salah AL-Deen	899,138	82,438	597	87,075	129	18,073	341
Al-Najaf	3,372,505	245,904	1,744	616,325	890	152,171	2,199
Al-Qadisiya	2,175,801	224,443	1,708	0	0	74,984	1,339
Al-Muthanna	983,122	80,990	623	25,456	37	35,868	588
Thi-Qar	3,174,367	193,011	1,911	51,750	90	69,342	1,778
Maysan	1,126,795	81,267	789	176,080	284	43,212	554
Basrah	2,345,526	175,641	1,383	428,890	557	84,490	1,207
Total	46,504,860	3,235,733	23,451	7,723,915	10,543	1,260,505	19,232

كمية وقيمة المواد الانشائية المستخدمة في البناء حسب المحافظات لسنة ٢٠٢١

QUANTITY AND COSTS FOR THE BUILDINGS MATERIAL BY GOVERNORAT 2021

الكلفة: الف دينار

المحافظة	Other Constructions Material				مواد انشائية اخرى				تابع جدول (١٦)
	اصباغ زيتية		دكتات		زجاج		قير		
	الكلفة	لتر	الكلفة	م	الكلفة	م ²	الكلفة	طن	
Governorate	Cost	L	cost	m	Cost	m ²	Cost	ton	
Ninawa	39,630	7,926	108,920	5,446	1,027,420	69,022	26,649	43	نينوى
Karkuk	30,164	7,541	244,008	13,556	2,426,091	203,699	0	0	كركوك
Diala	49,416	16,472	0	0	2,962,124	212,972	1,797,333	6,821	ديالى
Al-Anbar	28,172	7,043	0	0	946,332	104,863	179,166	796	الانبار
Baghdad	552,906	184,302	7,264,929	345,949	18,561,330	1,031,185	132,724,100	312,292	بغداد
Babylon	76,848	19,212	0	0	2,661,134	242,014	625,708	1,733	بابل
Kerbela	71,015	10,145	0	0	2,586,095	252,520	902,083	3,017	كربلاء
Wasit	70,158	23,386	126,165	8,411	1,414,484	196,177	335,352	841	واسط
Salah AL-Deen	23,304	3,884	0	0	612,874	69,147	74,730	318	صلاح الدين
Al-Najaf	131,319	43,773	0	0	3,286,514	298,774	1,965,880	4,012	النجف
Al-Qadisiya	35,058	11,686	0	0	2,257,679	228,615	314,070	870	القادسية
Al-Muthanna	32,976	10,992	0	0	914,285	114,261	0	0	المتن
Thi-Qar	40,878	20,439	0	0	1,921,070	192,107	0	0	ذي قار
Maysan	22,678	11,339	0	0	1,050,059	104,263	2,760	8	ميسان
Basrah	100,104	25,026	0	0	2,768,344	348,223	0	0	البصرة
Total	1,304,626	403,166	7,744,022	373,362	45,395,835	3,667,842	138,947,831	330,751	المجموع

كمية وقيمة المواد الانشائية المستخدمة في البناء حسب المحافظات لسنة ٢٠٢١

QUANTITY AND COSTS FOR THE BUILDINGS MATERIAL BY GOVERNORAT 2021

الكلفة : الف دينار

con. (16)

Other constuction material

مواد انشائية اخرى

تابع جدول (١٦)

المحافظة	فلنتكوت عازل		ماتع الرطوبة		مبيد حشرات		لباد		م ²	المحافظة
	الكلفة	لتر	الكلفة	لتر	الكلفة	لتر	الكلفة	م ²		
Governorate	Cost 0		Cost	L	Cost	L	Cost	m ²		
Ninawa	0	0	0	0	0	0	172	43		نينوى
Karkuk	8,206	4,103	0	0	0	0	11,384	5,217		كركوك
Diala	29,802	9,934	27,675	9,225	24,075	1,605	355,899	170,087		ديالى
Al-Anbar	29,600	5,920	51	17	408	51	0	0		الانبار
Baghdad	92,604	60,488	119,658	39,886	935,101	40,855	2,109,794	685,315		بغداد
Babylon	91,232	22,011	8,379	2,793	72,674	5,191	109,520	101,097		بابل
Kerbela	9,244	9,244	5,796	1,932	0	0	100,334	74,535		كربلاء
Wasit	102,002	10,366	19,173	6,391	17,281	1,571	0	0		واسط
Salah AL-Deen	14,845	2,969	3,942	1,314	2,510	251	91,644	22,805		صلاح الدين
Al-Najaf	505,509	49,498	13,647	4,549	177,485	6,454	81,622	44,480		النجف
Al-Qadisiya	52,841	19,655	23,694	7,898	182,507	6,758	340,759	170,873		القادسية
Al-Muthanna	29,816	14,908	27,969	9,323	479,245	24,197	59,987	72,220		المتن
Thi-Qar	106,602	34,223	11,877	3,959	29,561	1,442	470,119	227,502		ذي قار
Maysan	8,088	2,022	2,088	696	0	0	22,986	10,000		ميسان
Basrah	62,949	20,983	0	0	0	0	341,351	173,591		البيصرة
Total	1,143,340	266,324	263,949	87,983	1,920,847	88,375	4,095,571	1,757,765		المجموع

كمية وقيمة المواد الانشائية المستخدمة في البناء حسب المحافظات لسنة ٢٠٢١

QUANTITY AND COSTS FOR THE BUILDINGS MATERIAL BY GOVERNORAT 2021

الكلفة : الف دينار

Con. (16)	Other Constructions Material		مواد انشائية اخرى		صبات درج		تابع جدول (١٦)	المحافظة
	الكلفة	م ³	الكلفة	م ³	الكلفة	عدد		
Governorate	Cost	m ³	Cost	m ³	Cost	No.		
Ninawa	76,353	211	185,379	25471.00	70,320	1,465	نينوى	
Karkuk	197,696	464	371,556	45,815	270,797	7,629	كركوك	
Diala	0	0	348,523	88,540	364,511	16,540	ديالى	
Al-Anbar	0	0	178,801	45,918	245,430	4,860	الانبار	
Baghdad	0	0	1,325,981	229,301	1,880,766	69,658	بغداد	
Babylon	0	0	333,954	78,544	575,476	13,079	بابل	
Kerbela	0	0	216,261	40,932	935,799	25,588	كربلاء	
Wasit	0	0	206,667	68,889	549,427	18,177	واسط	
Salah AL-Deen	0	0	304,555	30,627	134,070	4,469	صلاح الدين	
Al-Najaf	0	0	206,154	37,767	872,340	29,078	النجف	
Al-Qadisiya	0	0	369,487	88,553	406,140	13,538	القادسية	
Al-Muthanna	0	0	339,076	121,809	279,261	10,343	المتن	
Thi-Qar	0	0	421,867	147,387	177,800	7,112	ذي قار	
Maysan	0	0	176,467	42,101	82,728	3,447	ميسان	
Basrah	0	0	375,464	70,512	634,164	14,748	البصرة	
Total	274,049	675	5,360,192	1,162,166	7,479,029	239,731	المجموع	

كمية وقيمة المواد الاتشائية المستخدمة في البناء حسب المحافظات لسنة ٢٠٢١

QUANTITY AND COSTS FOR THE BUILDINGS MATERIAL BY GOVERNORAT 2021

الكلفة : الف دينار

Con. (16)	Other Constructions Material			مواد انشائية اخرى		تابع جدول (١٦)		المحافظة
	المجموع	كتائب الشبايبك	شبايبك الدكتات	سقوف ثانوية	سقوف ثانوية	سقوف ثانوية	سقوف ثانوية	
الكلفة: الف دينار	TOTAL	Frame For Windows	Duct windows	Secondary ceilings	Secondary ceilings	Secondary ceilings	Secondary ceilings	
	المجموع الكلي للكلفة	الكلفة	م ²	الكلفة	م	الكلفة	م ²	
Governorate	cost	cost	m ²	cost	m	cost	m ²	
Ninawa	1,587,768	0	0	52,925	1,825	0	0	نينوى
Karkuk	3,648,802	0	0	88,900	3,556	0	0	كركوك
Diala	6,149,750	131,995	2,607	58,397	2,539	0	0	ديالى
Al-Anbar	1,607,960	0	0	0	0	0	0	الانبار
Baghdad	170,251,806	2,200,364	64,882	1,857,033	68,779	627,240	62,724	بغداد
Babylon	4,554,925	0	0	0	0	0	0	بابل
Kerbela	5,185,832	359,205	6,321	0	0	0	0	كربلاء
Wasit	2,840,709	0	0	0	0	0	0	واسط
Salah AL-Deen	1,343,278	45,822	1,061	0	0	34,982	3,921	صلاح الدين
Al-Najaf	7,240,470	0	0	0	0	0	0	النجف
Al-Qadisiya	3,982,235	0	0	0	0	0	0	القادسية
Al-Muthanna	2,162,615	0	0	0	0	0	0	المتن
Thi-Qar	3,179,774	0	0	0	0	0	0	ذي قار
Maysan	1,367,854	0	0	0	0	0	0	ميسان
Basrah	4,284,290	1,914	63	0	0	0	0	البصرة
Total	219,388,068	2,739,300	74,934	2,057,255	76,699	662,222	66,645	المجموع

كلفة المواد الانشائية المستخدمة والاجور المدفوعة لابنية القطاع الخاص حسب المحافظات لسنة ٢٠٢١

COST OF CONSTRUCTION MATERIAL WAGESTRANSPORT IN THE PRIVATE SECTOR BY GOVERNORATE 2021

الكلفة: الف دينار

Table (17)

جدول رقم (١٧)

Governorate	الكلفة الكلية TotalCost	الأجور المدفوعة Paid wages	قيمة المواد الانشائية Value of construction Materials	المحافظة
Ninawa	26,046,787	9,458,107	16,588,680	نينوى
Karkuk	69,617,117	32,965,451	36651666	كركوك
Diala	160,273,612	117,867,890	42,405,722	ديالى
Al-Anbar	32,245,298	12,400,705	19844593	الانبار
Baghdad	944,470,500	542,223,279	402,247,221	بغداد
Babylon	64,832,929	24,852,940	39979989	بابل
Kerbela	66,587,753	14,159,446	52,428,307	كربلاء
Wasit	49,498,368	16,839,251	32659117	واسط
Salah AL-Deen	32,161,017	7,059,230	25,101,787	صلاح الدين
Al-Najaf	128,563,340	61,455,108	67108232	النجف
Al-Qadisiya	46,725,387	9,653,466	37,071,921	القادسية
Al-Muthanna	37,355,629	15,494,929	21860700	المتن
Thi-Qar	79,344,057	26,119,339	53,224,718	ذي قار
Maysan	18,587,195	4,328,165	14,259,030	ميسان
Basrah	95,868,893	42,988,220	52,880,673	البصرة
Total	1,852,177,879	937,865,523	914,312,356	المجموع